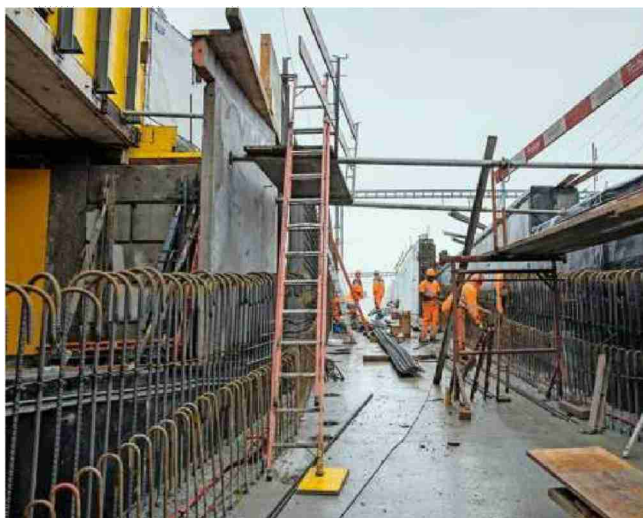


## Lausanne et région

# La gare de Renens mue à vitesse grand V



### Rampes d'accès aux quais

Une grande partie du chantier vise à améliorer l'accès des personnes à mobilité réduite. Les quais de l'ancienne gare n'avaient pas de rampes.



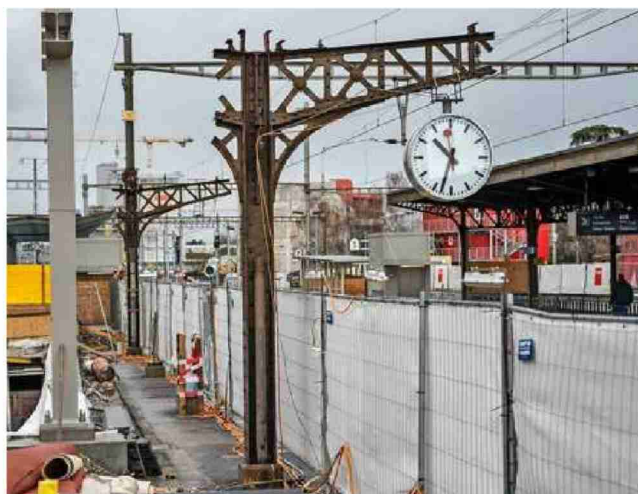
### Piliers du futur Rayon Vert

La passerelle métallique sera fixée sur ses piliers courant 2019 à l'aide d'une grande grue. Sa mise en service dépendra toutefois de l'arrivée du tram.



### Commerces du passage souterrain

Ouvert en mars dernier, le passage sous-voies vient de se transformer en petite galerie marchande, avec trois commerces aux horaires étendus.



### Marquise en partie conservée

Les quais ont déjà commencé à se doter de nouvelles marquises, tandis que l'ancienne disparaît peu à peu. Elle sera maintenue sur le quai No 1.



## Infrastructures Alors que le passage sous-voies s'est mué en galerie marchande, visite dans la mécanique fine d'un chantier CFF à 177 millions Chloé Banerjee-Din Textes Florian Cella Photos

Pour Renens, c'est sans doute le chantier d'infrastructure du siècle. La gare a commencé sa mue il y a plus de deux ans et, depuis, ses quelque 23 000 usagers quotidiens l'ont vue littéralement changer sous leurs pieds. En mars dernier, le vieux passage sous-voies a été condamné du jour au lendemain, remplacé par une nouvelle galerie construite en parallèle. Et pourtant, celle-ci sera en chantier pour deux ans encore, le temps de finir de refaire les trois quais existants de la gare et d'en construire un quatrième au nord des voies.

# 4000

C'est le nombre d'usagers supplémentaires qu'accueillera la gare chaque jour d'ici 2020.

En attendant, la gare ne dort pas. Au début du mois, les CFF - qui investissent 177 millions de francs dans ces travaux - ont inauguré trois commerces qui font désormais de ce passage sous-voies une véritable petite galerie marchande. C'est que, malgré le chantier, la fréquentation de la troisième gare CFF de Suisse romande (derrière Genève et Lausanne) n'a pas faibli, bien au contraire. Le nombre de voyageurs

quotidiens devrait atteindre pas moins de 27 000 personnes à l'horizon 2020. «C'est toute la complexité de ce chantier: réaliser une gare complètement nouvelle tout en maintenant les cadences des trains», détaille Jean-Philippe Schmidt, porte-parole des CFF. Le chantier se veut ainsi une mécanique précise conçue pour que quatre voies restent accessibles en tout temps.

### Enfin des rampes

En ce moment, les travaux battent leur plein sur le quai 3, qui doit doubler de largeur et être allongé à 420 mètres au lieu des 360 actuels. Ce sera ensuite le tour du quai 2. «L'objectif des CFF est de multiplier par deux les capacités de la ligne Genève-Lausanne à l'horizon 2030. Cela implique des trains plus longs et donc des quais plus longs», explique David Petitdemange, chef de projet adjoint du chantier de la gare.

Ces jours, dans le passage souterrain, les passagers peuvent aussi apercevoir les ouvriers en train de construire l'une des rampes qui permettra d'accéder - enfin - aux quais en chaise roulante et en poussette. Auparavant, les personnes à mobilité réduite devaient faire appel au personnel CFF pour passer au-dessus des voies. Dans le même temps, on assiste à la surélévation des quais d'une bonne trentaine de centimètres, pour qu'ils soient au niveau des trains. «D'ici à 2023, toutes les gares de Suisse doivent être adaptées à la loi sur l'égalité pour les personnes handicapées», relève Jean-Philippe Schmidt.

### Montage spectaculaire

Toujours sur le quai 3, on voit depuis peu s'élever le premier pilier du Rayon Vert. La future passerelle végétalisée a connu son premier coup de pioche l'automne passé et offrira

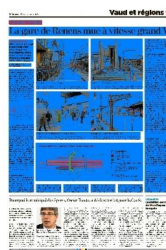
à terme un second accès aux trains. Sa construction se poursuivra tout au long du chantier des quais et promet du spectacle lorsque le pont sera fixé sur ses socles, en 2019. «La passerelle métallique devra d'abord être assemblée sur la place sud de la gare, avant d'être déposée sur la structure par une grande grue», explique Tinetta Maystre, municipale chargée de l'Urbanisme à Renens.

Porté, non par les CFF mais par les communes de Renens, d'Écublens, de Chavannes-près-Renens et de Crissier, le Rayon Vert affiche un coût de 18,5 millions de francs, largement subventionné par le Canton et la Confédération. Mais un caillou pourrait se loger dans sa chaussure. La passerelle est en effet pensée pour déboucher sur le quai du futur tram T1 côté nord. Or, le projet de tram entre Lausanne et Renens vient de connaître un revers dans sa bataille contre les recours en justice. «Cela pourrait retarder non pas l'assemblage du Rayon Vert, mais sa mise en service», explique Tinetta Maystre. Et si le tram ne se fait pas? L'accès nord de la passerelle devra être repensé. «Ce scénario n'est pas étudié pour le moment, assure toutefois l'élue. Nous faisons confiance au projet de tram.»

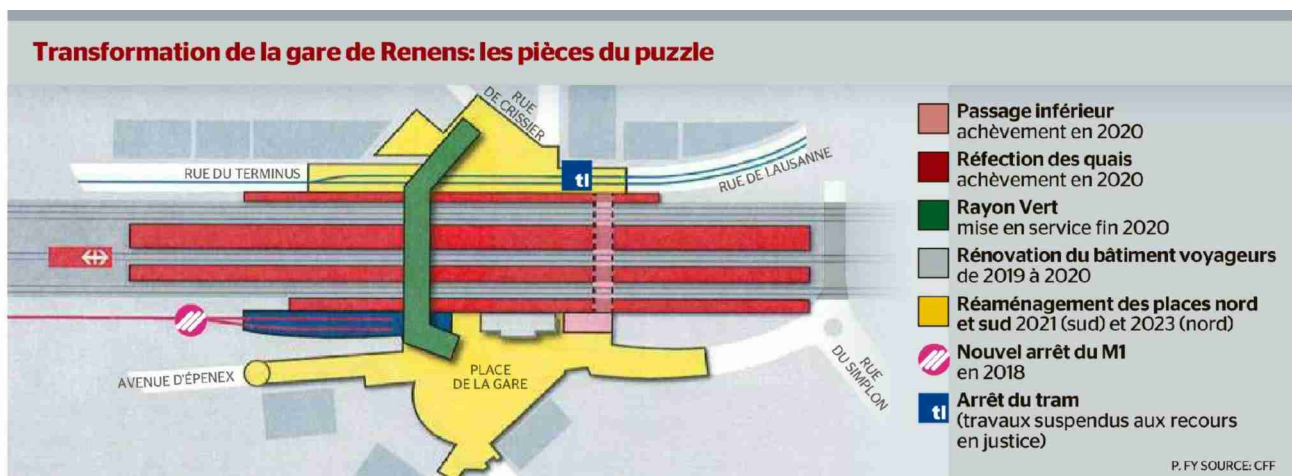
### Passé préservé

Au-dessus des quais, la vieille marquise est en train de disparaître pièce par pièce pour être remplacée par des toitures translucides, n'en déplaise aux nostalgiques. Mais on n'y touchera pas sur le quai No 1, autour du bâtiment voyageurs, qui doit garder ses airs d'antan: «C'est un monument d'intérêt local. Il y avait plusieurs propositions pour le transformer, mais la Municipalité a insisté pour qu'il soit maintenu et simplement rénové», relève Tinetta Maystre.

Ces travaux-là sont annoncés



pour la deuxième partie de l'an prochain. «L'objectif est que le bâtiment voyageurs soit prêt lorsque les quais seront terminés», avance Jean-Philippe Schmidt. 2020 s'annonce donc comme l'année où les Rennais découvriront vraiment le nouveau visage de leur gare, d'autant qu'un restaurant avec terrasse doit s'y ouvrir cet été-là. Un appel d'offres vient tout juste d'être lancé.





Hauptausgabe

24 Heures Lausanne  
1001 Lausanne  
021/ 349 44 44  
<https://www.24heures.ch/>

Genre de média: Médias imprimés  
Type de média: Presse journ./hebd.  
Tirage: 26'464  
Parution: 6x/semaine

Page: 9  
Surface: 94'291 mm<sup>2</sup>

Ordre: 1094419  
N° de thème: 862.021

Référence: 68486360

Cet article a été publié dans les éditions régionales suivantes:

Média	Type	Tirage
24 Heures Lausanne	Édition principale	26'464
24 Heures Régions	Sous-éditions et régionales	28'683
24 Heures Nord Vaudois Broye	Sous-éditions et régionales	16'003
24 Heures Riviera Chablais	Sous-éditions et régionales	18'920
	Tirage total	90'070