

tème poteaux-traverses  
ouvertures vitrées, ainsi que les  
s pleines, rythment les façades  
nnent se placer en une double  
levant la structure porteuse  
iment.

# À RENENS, LA NOUVELLE CRÈCHE LE TOURNESOL





En plein cœur de Renens, entre forêt et densité urbaine, c'est un véritable havre de paix et de vie qui vient de voir le jour. Suite à un concours organisé par la Ville de Renens et gagné en 2016 par Atelier Pulver Architectes, c'est tout un complexe à l'échelle du quartier qui s'offre à l'enfance, vient faciliter la vie des parents et améliorer la qualité de celle des habitants.

Un cocon ouvert sur la vie.

Texte : Marielle Savoyat  
Photos : Thomas Telley

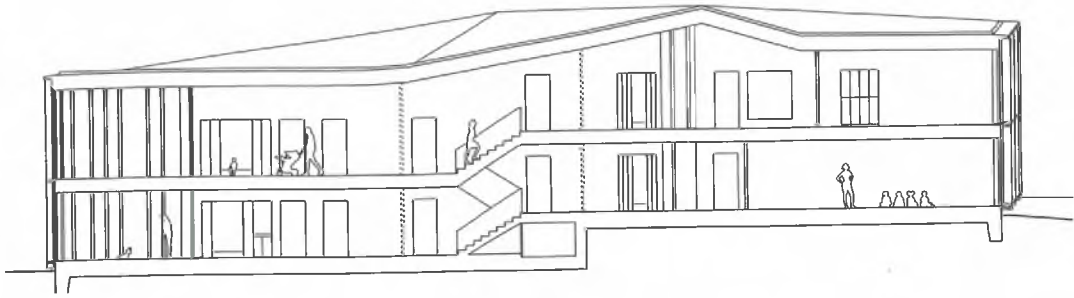




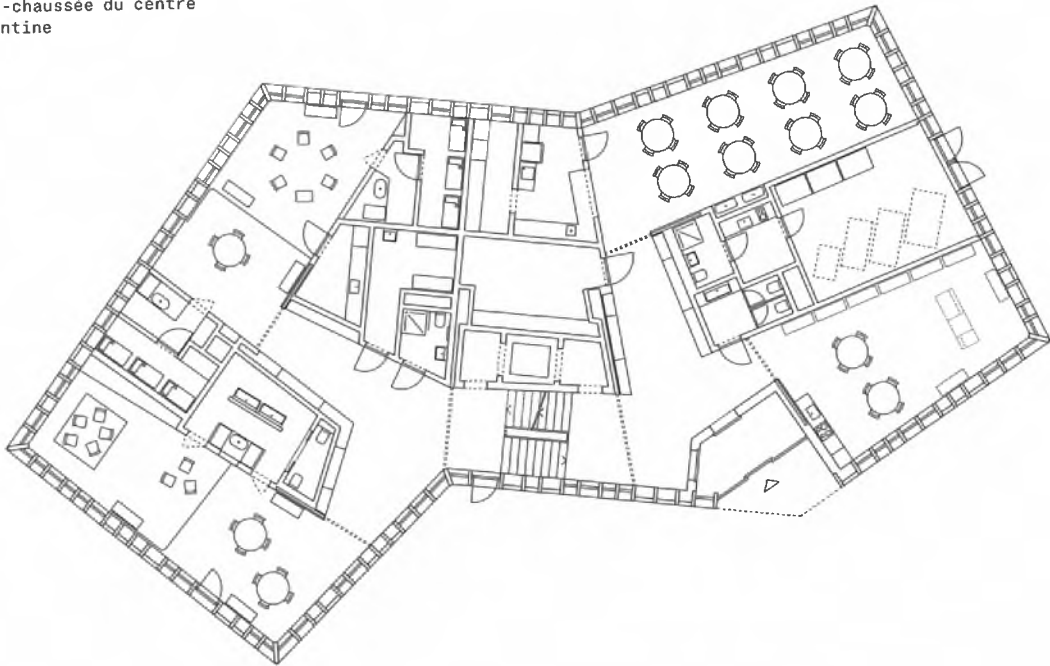
L'utilisation du bois permet un dialogue cohérent entre le contemporain et le patrimoine.



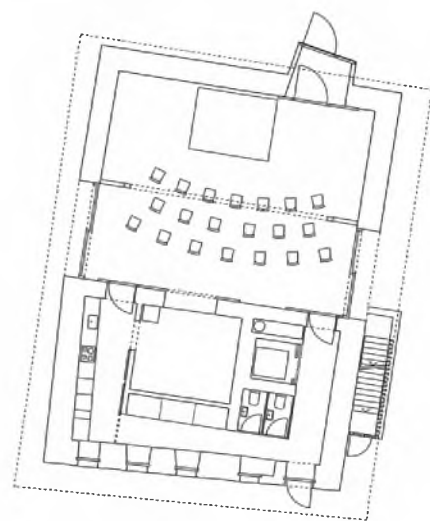
Coupe sur le centre  
de vie enfantine



Plan rez-de-chaussée du centre  
de vie enfantine



Plan rez-de-chaussée  
du rural







À l'intérieur, l'utilisation de panneaux trois fois plus pour le revêtement final apporte même une certaine chaleur au bâtiment. Au sol, revêtement en granulat de caoutchouc adapté au confort et au bien-être des enfants.

Plusieurs usages et plusieurs générations se mélangent ici dans un lieu plein de vie. Malgré tout, à l'approche des lieux, une véritable sérénité s'en dégage, une cohérence immédiate. C'est comme si le nouveau centre de vie enfantine en bois qui devait de terre avait toujours été là. Il épouse la topographie. L'invitation à la promenade se déroule de manière naturelle, un sentiment accueillant s'en dégage. Le calme des lieux est encore souligné par le matériau bois, qui apporte une cohésion entre le patrimoine et le contemporain, entre le bâti et le végétal. L'intervention sensible, presque poétique, prend tout son sens à l'échelle du quartier.

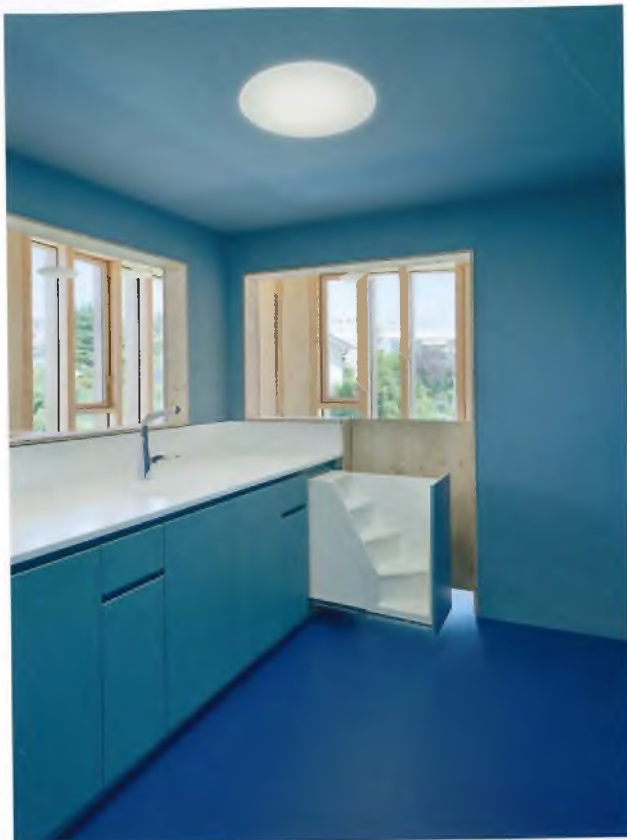
À l'origine, une extension imposante avait été greffée au rural côté jardins. Dans le concours, ce volume devait être remplacé par un nouveau. Le bureau d'architectes gagnant a pris le parti de détacher le nouveau bâtiment du rural existant, qui retrouve ainsi sa forme originelle. Sa transformation lui a rendu un peu de fraîcheur contemporaine tout en reconnaissant et mettant en valeur ses qualités patrimoniales indéniables. Chaque élément du programme a ainsi trouvé sa place, de manière simple et juste. Le rural a été rénové et accueille principalement au rez-de-chaussée une salle de concert utilisée par l'associa-

tion GAF (Groupe d'animation de Florissant) et à l'étage une salle à l'usage des habitants du quartier ou des associations. Le nouveau bâtiment en bois accueille quant à lui une crèche, un jardin d'enfants, un réfectoire et une UAPE (Unité d'accueil pour écoliers).

#### **JOUER AVEC LES ESPACES**

Le nouveau bâtiment s'intègre de manière harmonieuse à la topographie. Les différents pans de toitures accentuent encore cet effet d'insertion naturelle dans le terrain. À l'intérieur, cela induit des demi-niveaux qui permettent non seulement de suivre la topographie au plus juste, mais aussi de fractionner les espaces à l'échelle des enfants. Un côté ludique s'en dégage et des liens visuels se créent. Bien qu'il s'agisse d'un grand volume, la forme libre du plan réduit fortement l'échelle ressentie.

À l'intérieur, les espaces de vie dédiés aux enfants se déploient autour de trois noyaux de services répartis de manière harmonieuse sur le plan, au rez-de-chaussée et à l'étage. Cette organisation permet de fragmenter les espaces tout en offrant une fluidité entre eux.







#### BCS SA, NEUCHÂTEL

BCS SA a planifié l'ensemble des éléments de façade, des zones d'accès ainsi que les protections solaires du centre de vie enfantine. L'entreprise est également intervenue sur le rural. Les détails ont été étudiés en coordination avec l'ingénieur bois, afin de garantir la durabilité de l'enveloppe du bâtiment. La géométrie complexe des façades et des toitures a nécessité une attention particulière à la faisabilité et à la réalisation de cadres de fenêtres et d'ouvrants de formes trapézoïdales. Toujours dans un souci de pérennité, ceux-ci ont été réalisés en deux essences différentes. Côté intérieur, en épicea avec une couche de finition incolore; côté extérieur, en mélèze avec imprégnation et lasures légèrement teintées. Les verres, en triple vitrage, respectent les dernières directives en vigueur. Les coulisses des stores extérieurs en toile ont été intégrées aux éléments de façade en bois.

Dans le cadre de la transformation du rural existant, un soin particulier a été amené pour conserver l'esprit du bâtiment, tout en lui apportant une esthétique contemporaine.

#### UN COCON RASSURANT ET CHALEUREUX

Le bois, matériau simple et naturel, recrée un cocon chaleureux, rassurant et domestique pour les enfants. À l'intérieur, il est imprégné d'un vernis à l'eau; à l'extérieur il est laissé brut et se grisaille au fil du temps. L'essence choisie pour l'extérieur est du mélèze, apprécié pour sa durabilité particulière. La majeure partie des meubles en bois, dessinés et intégrés de manière fixe, contribue à structurer l'espace et à conférer une atmosphère calme et chaleureuse aux lieux. Le bois structurel provient de Suisse, dans le respect des exigences durables des filières du bois; les entreprises qui ont participé au chantier sont romandes.

#### L'ÉVEIL À LA VIE

C'est tout un quartier qui bénéficie du site dorénavant métamorphosé. La mixité d'usages et de générations offre tout un monde à découvrir par les enfants. Le mélange des âges (enfants de 0 à 8 ans), la proximité des jardins familiaux, la promenade

publique, les événements artistiques (dans le rural): en somme la vie du quartier amène différents stimuli aux enfants. Les façades tantôt fermées, tantôt vitrées, permettent autant l'intimité nécessaire à de jeunes enfants que des relations visuelles vers ce qu'il se passe à l'extérieur.

La forme du bâtiment dégage des espaces extérieurs protégés à l'échelle des enfants de la crèche, en lien direct avec les jardins familiaux, la promenade et offrant la vue sur la forêt. Pour les tout-petits, de quoi s'ouvrir au monde, à son rythme et en toute sécurité.

Pour les enfants, l'éveil se fait à différents niveaux: tout en étant accueillis dans un cadre rassurant et chaleureux, la vie se déroule autour d'eux sous différentes formes. Grandir tout en se voyant baignés dans le tourbillon de la vie de manière douce et détendue: ici, tous les ingrédients sont réunis pour découvrir le monde à petits pas.



#### CHARPENTES VIAL SA, LE MOURET

La structure porteuse intérieure en bois de la nouvelle crèche, ainsi que les façades qui viennent s'ajouter à la structure avec de nouveaux éléments (poteaux / traverses) en une double peau, ont été réalisés par Charpentes Vial SA. L'objectif a été de préfabriquer au maximum la structure, afin de permettre la rapidité de mise en œuvre nécessaire en milieu urbain. Ainsi, tous les éléments porteurs de façades, tous les éléments de plancher intérieur (dalles en lamellé-collé), ainsi que les éléments de la toiture à 6 pans ont été préfabriqués. La géométrie et la statique complexes du bâtiment ont induit ensuite un montage par étapes. Le principal défi a été de réaliser une forme complexe en bois et de trouver du mélèze de qualité pour assurer la pérennité du bâtiment. L'entreprise est également intervenue sur le rural, notamment pour la création d'une dalle intermédiaire en bois.

#### MAURICE BEAUD FILS CONSTRUCTIONS SA, ALBEUVE

En raison des biais et de la géométrie complexe du nouveau bâtiment, la totalité des éléments de menuiserie intérieure a été produite sur mesure dans les ateliers de l'entreprise Maurice Beaud Fils Constructions SA. De la transformation de la matière première à la finition et à la pose sur site, toute la chaîne de production a été réalisée par l'entreprise. Le principal défi auquel elle s'est confrontée a été la géométrie du plan et les différents biais, qui lui ont demandé une extrême précision, en particulier pour la pose des portes coulissantes ou des panneaux de revêtement trois plis. La plupart des portes coulissantes, très lourdes, ont été assemblées sur place en plusieurs pièces. Les panneaux ont été coupés en atelier. L'entreprise est également intervenue sur la menuiserie intérieure du rural.

S ENTREPRISES ONT PARTICIPÉ À LA CONSTRUCTION DE LA CRÈCHE COMMUNALE LE TOURNESOL, À RENENS

schreinern.  
möbeln.

**bohren**

bohrenmoebel.ch

**Marti** Marti Construction SA

Chemin d'Entre-Bois 29  
1018 Lausanne  
Tél. +41 22 622 07 07  
marti-construction@martisa.ch

[www.martisa.ch](http://www.martisa.ch)

**b. pachoud & fils SA**

CHAPES ET ISOLATIONS  
LAUSANNE

Rue de Genève 79 • CH-1004 Lausanne • T 021 624 22 58

**W**  
WILLI  
INGÉNIEURS

PASSERELLE DE  
VILLARS-VERT

VILLARS-SUR-GLÈNE  
RÉALISÉE EN 2019-2020

Willi Ingénieurs, au service  
de la mobilité douce!

AV. DES ALPES 43 1820 MONTREUX +41 21 333 45 00  
AV. DU 14-AVRIL 20 1020 RENENS +41 21 333 48 90  
INFO@WILLI-INGENIEURS.CH  
WILLI-INGENIEURS.CH



## LISTE DES MANDATAIRES ET INTERVENANTS

**Architectes**  
Atelier Pulver  
Architectes SA

**Etudes géotechniques**  
De Céréville Géotechnique

**Ingénieur Civil**  
Willi ingénieurs SA

**Ingénieur Bois**  
Bois Initial SA

**Ingénieur Electricité**  
CSD Ingénieurs SA

**Ingénieur Chauffage/  
Ventilation**  
Pierre Chuard Ingénieurs  
Conseils SA

**Ingénieur Sanitaire**  
Weinmann Energies SA

**Géomètre**  
Renaud et Burnand SA

**Physicien**  
Planair SA

**Architecte paysagiste**  
L'Atelier du Paysage  
Jean-Yves Le Baron sàrl

**Ingénieur Façades**  
BCS SA

**Démolitions**  
Marti Construction SA

**Désamiantage**  
Marti Construction SA

**Travaux de l'entreprise  
de maçonnerie**  
Martin & co SA

**Echafaudages**  
Roth échafaudages SA

**Construction en bois et  
menuiseries extérieures**  
Charpentés Vial SA

**Stores extérieurs**  
Kästli & Co AG

**Installations électriques**  
Etabl. Techniques  
Frangières SA

**Production de chaleur**  
Brauchli SA

**Installations de ventilation**  
Neuhaus Energie SA

**Installations sanitaires**  
Pasche sanitaire SA

**Ascenseurs**  
Kone SA

**Aménagements extérieurs**  
Format Paysage Sàrl

**Ferblanterie et couverture**  
G. Burgos Sàrl  
G. Dentan SA

**Crépis de façade**  
Georges Sauteur SA

**Installation MCR**  
Cetec Automation SA

**Détection incendie**  
Siemens Suisse SA

**Compartimentage coupe-feu**  
Rieder system SA

**Chape ciment**  
B. Pachaud & fils SA

**Cuisines**  
Bohren Möbel AG

**Plâtrerie & peinture**  
Bravata SA

**Menuiserie intérieure**  
Maurice Beaud fils  
constructions SA

**Revêtement de sol intérieur**  
Weiss + Appetito SA

**Carrelages**  
Sassi carrelages SA

**POUR LE RURAL :**  
Ouvrage en pierre naturelle  
Villapierre SA

**Couverture en tuile  
terre cuite**  
ML ferblanterie couverture

**Revêtement asphalte  
intérieur**  
Aeschlimann SA

CES ENTREPRISES ONT PARTICIPÉ À LA CONSTRUCTION DE LA CRÈCHE COMMUNALE LE TOURNESOL, À RENENS



# VILLAPIERRE

STEINMETZARBEITEN • TRAVAUX TAILLE DE PIERRE

VILLAPIERRE AG

Theo Zwahlen  
Bodenzelgstrasse 23  
3212 Gurmels • Suisse

Philippe Kolly  
Champ-Devant 26  
1721 Misery • Suisse

Tél. +41 (0) 79 688 52 28 • theo.zwahlen@villapierre.ch

[www.villapierre.ch](http://www.villapierre.ch)

**CARRELAGES**

**sassi sa**

**FRIBOURG**

Tél. 026 424 65 06

Fax 026 424 99 75

[info@carrelages-sassi.ch](mailto:info@carrelages-sassi.ch)



**PLANAIR**  
Ingénieurs conseils en énergies et environnement



“ *Bâtiment durable, physique  
du bâtiment, acoustique, plani-  
fication d'installations d'énergies  
renouvelables et CVSE, nos  
spécialistes sont à votre écoute  
pour des conseils compétents,  
avisés et neutres.* ”

PLANAIR SA | Fribourg | Genève | Jura | Neuchâtel | Vaud | Valais  
[info@planair.ch](mailto:info@planair.ch) • [www.planair.ch](http://www.planair.ch)