



COMMUNIQUÉ DE LA MUNICIPALITÉ

du 4 décembre 2017

sur ses activités du 30 octobre au 2 décembre 2017

Monsieur le Président,
Mesdames les Conseillères communales, Messieurs les Conseillers communaux,

Nous avons le plaisir de vous communiquer les principales activités de la Municipalité durant la période considérée. Les dépôts de préavis, réponses aux questions, interpellations, motions ou postulats, qui font l'objet de documents séparés, ne sont pas compris dans cette liste.

1. Sous la loupe

Remise des Mérites de la Ville de Renens 2017

La Ville de Renens a attribué le 15 novembre dernier, comme chaque année depuis maintenant plus de vingt ans, ses Mérites à des personnes ou à des associations renanaises ayant (Mérites d'encouragement) ou ayant eu (Mérites de reconnaissance) une activité particulièrement remarquable.

Mérite Culturel de reconnaissance

- **Mme Noëlle Reymond** - Musicienne et contrebassiste, elle est distinguée pour l'ensemble de sa carrière artistique qui l'a conduite à explorer différents styles : orchestre, musique de chambre, musique contemporaine et improvisation, musique baroque, tangos de Piazzolla et musique populaire.

Mérite Culturel d'encouragement

- **M. Baptiste Oberson** - Plasticien diplômé de l'Ecole d'arts visuels de Bienne, président de l'association Tilt, il est récompensé pour son travail atypique autour de l'écriture.

Mérite Jeunesse

- **M. Avdulla Breznica** - Investi depuis plusieurs années dans l'organisation d'événements pour la jeunesse, il est entre autres honoré pour la mise en place du *street workout* dans les Jardins de l'Avenir à Renens (pratique sportive entre gym et musculation) ainsi que pour son engagement en tant que moniteur sportif.

Mérite de l'Intégration

- **Mme Verena Berseth** - Conseillère communale à Renens, ancienne municipale et députée au Grand Conseil, elle s'est distinguée depuis de nombreuses années par son combat contre les injustices et la défense des plus démunis, mais aussi par son engagement militant et philanthropique en faveur de l'intégration pour tous et de la cohésion sociale.

Mérites Coup de Cœur

- **Mme Lorraine Moinat et M. Yvan Gaillard** - Enseignants à l'Etablissement secondaire du Léman, on leur doit de nombreux projets mis sur pied pour et avec les élèves (Festimixx, Grease, Queen Project).
- **M. Pierre Mathez** - Véritable figure renanaise, il est remercié pour son investissement personnel dans la Société philatélique de Renens, et plus généralement pour son savoir exceptionnel ainsi que sa passion communicative dans cet art.

Îlot de la Savonnerie : début de la démarche participative

Débuté en 2004, la rénovation du centre-ville de Renens a vu la réalisation de nombreux chantiers qui ont depuis changé son visage (square de la Savonnerie, passage de plusieurs rues adjacentes en zones de rencontre, Place du Marché). L'îlot de la Savonnerie, avec 6 parcelles propriétés de la Commune, représente la prochaine étape de ce renouveau.

La redéfinition de ce quartier emblématique situé en plein cœur du territoire a régulièrement suscité des attentes diverses de la part des citoyens (demandes des sociétés locales pour une Maison des associations, interpellations au Conseil communal pour exploiter judicieusement le potentiel de cet emplacement en matière de politique du logement ou socio-culturelle). Au fil des ans, l'ensemble de ces sollicitations - mais aussi le fait qu'il s'agit d'un des rares espaces comprenant une maîtrise communale du sol - ont conféré un poids symbolique particulier à ce lieu.

Afin de répondre et de faire fructifier cet engouement public, la Municipalité avait annoncé, en 2015 déjà, lors du vote du préavis sur le devenir du quartier, l'intégration d'une démarche participative au sein du projet Savonnerie.

Cette procédure est désormais fixée officiellement en début d'année 2018. Elle permettra à la population de prendre part au travail de définition du futur caractère d'un lieu vivant, ouvert et répondant aux besoins de notre société, notamment en matière de logement.

Cette démarche s'articulera autour de **quatre événements publics**, à savoir une soirée de lancement, un stand d'information, un atelier de travail et une soirée de restitution du projet. Ces rencontres se dérouleront sous la houlette de la Municipalité, du service de l'urbanisme et du mandataire TRIBU architecture.

Une invitation à la population sera faite par le biais d'un envoi tout-ménages en début d'année 2018.

2. Décisions prises et dossiers suivis par la Municipalité

- Programmation de la **Saison de spectacles 2018**, aux mêmes tarifs que les années précédentes :



- Reconduction pour la 10^{ème} année consécutive du projet d'**ouverture des salles de gymnastique** en hiver : la salle du collège du 24-Janvier, du samedi 4 novembre 2017 au samedi 24 mars 2018 (17 dates sur inscription, avec la supervision d'un moniteur sportif), et la salle du Censuy, du dimanche 19 novembre 2017 au dimanche 4 février 2018 (9 dates en libre accès, sous la houlette de "grands frères"). L'hiver passé, ce sont au total plus d'une centaine d'heures d'ouverture entre novembre 2016 et mars 2017 qui ont permis une fréquentation de plus de mille trois-cents passages. Cette action en faveur des jeunes entre 12 et 25 ans leur permet de pratiquer le sport en hiver dans d'excellentes conditions;
- **Subvention** pour les travaux de génie civil concernant l'implantation de 6 **conteneurs enterrés** pour des immeubles sis au chemin de la Roche;
- Adjudication des travaux de génie civil à la sortie du voûtage de la rue du Simplon, pour la réfection de la **berge de la Mèbre** qui est détériorée suite aux crues de la rivière. La charge financière sera répartie à parts égales entre l'entente intercommunale Mèbre-Sorge et la Commune de Renens. A noter que des subventions cantonales seront allouées pour ces travaux;
- Autorisation d'installation d'**attractions foraines** du 17 au 26 novembre 2017 sur la place en dur sise à la rue de la Savonnerie et d'un carrousel à la Place du Marché. La venue de cette animation a été assortie de conditions, notamment en matière de maintien de l'ordre;
- Réaménagement végétal de **la fontaine du jardin de l'Hôtel de Ville**. Suite au constat de nombreuses fissures dans la structure laissant s'écouler d'importantes quantités d'eau, la Municipalité a contacté des entreprises spécialisées dans l'étanchéité. La seule solution pour garantir un résultat parfaitement étanche serait de refaire complètement la structure en béton. Etant donné qu'un montant est prévu au plan des investissements pour le réaménagement complet de l'Esplanade dans le cadre des travaux du tram, la Municipalité a opté pour une mise en végétation temporaire de la fontaine;
- Envoi d'un courrier à la Direction de la Poste affirmant l'opposition de la Municipalité à la fermeture de **l'office postal de Renens-Village** et demandant le maintien des deux offices de la ville. Une copie a été adressée au Conseil d'Etat;

- Pris acte de l'organisation de la **formation "Vivre dans la multi-culturalité** dans Renens et dans l'Ouest lausannois" destinée aux concierges d'immeubles qui avaient déjà suivi le module de base. En 2018, la formation de base sera proposée aux nouveaux inscrits à raison de quatre sessions de trois heures le jeudi soir. Ce projet est pris en charge par la part cantonale du Mini-PIC (programme d'intégration cantonal dans sa déclinaison communale);
- Adoption de la nouvelle directive municipale relative à la gestion des **déchets des entreprises**, qui entrera en vigueur au 1^{er} janvier 2018;
- Attribution du mandat pour l'étude d'entretien et de revitalisation de la 2^e partie du **ruisseau des Baumettes** située entre l'avenue des Baumettes et le chemin de Publiaz. Il s'agit de renforcer l'aspect paysager du ruisseau tout en garantissant sa fonction d'évacuation des eaux de surfaces et de "corridor écologique" en milieu urbain;
- Réalisation de travaux de **sondages** sur la structure de la chaussée à la **rue du Lac** et à l'**av. du 24-Janvier** afin de déterminer les mesures d'entretien à entreprendre;
- **Visite** annuelle de la Présidence du Conseil communal, de la Municipalité et de l'Administration communale par **Mme la Préfète** Anne Marion Freiss le 23 novembre. Les procédures et documents se sont révélés parfaitement conformes aux attentes;
- Pris acte des bilans globalement positifs de la mise en place d'une **zone de rencontre sur la place de la Gare sud** depuis le mois de mai de cette année. Après cette période d'essai, la publication FAO (feuille des avis officiels) de la mise en œuvre définitive de ce régime de circulation se déroulera en janvier 2018.

3. Bon à savoir

- La seconde édition des **Soupes de décembre** se tiendra du **7 au 15 décembre**. Grâce à l'organisation assumée par le FAR (Forum des associations de Renens), diverses sociétés locales vous invitent à vous arrêter sur la Place du Marché pour partager un moment convivial autour d'un bol de soupe, les jeudis et vendredis de 17h à 19h et les samedis de 10h à 12h;
- Les **animations de Noël** se tiendront les **mercredi 13, samedi 16 et dimanche 17 décembre 2017**.
Les promenades à poney, ateliers de photophores, démonstrations de danse, visites du Père Noël raviront les plus petits, tandis que les plus grands pourront trouver leurs cadeaux au marché des artisans ou dans les commerces du centre;
- La Ville organise le **23 janvier 2018** de 17h à 20h30 une séance d'information sur le **suivi énergétique des bâtiments** à l'attention des propriétaires et gérances. Différents interlocuteurs partageront leurs connaissances sur l'optimisation énergétique et les outils sur le marché à disposition des propriétaires;



Vous trouverez les détails de ces animations sur renens.ch.

4. Evolution du nombre de chômeurs et demandeurs d'emploi

Les statistiques cantonales détaillées se trouvent en annexe à ce document. Elles sont transmises au Conseil communal sous cette forme une fois par an.

5. Vœux de la Municipalité



LA MUNICIPALITÉ

Communiqué de presse

Situation du marché du travail dans le canton de Vaud

Octobre 2017 : le taux de chômage reste inchangé à 4.3%

Le taux de chômage dans le canton de Vaud se maintient à 4.3% à la fin du mois d'octobre 2017. Par rapport à octobre 2016, ce taux est passé de 4.6% à 4.3%, soit une baisse de 0.3 point. Le nombre de chômeurs a diminué de 1'103, soit un recul de 6.0% en une année.

Le nombre de chômeurs inscrits⁽¹⁾ dans le canton de Vaud demeure stable à 17'129 en octobre 2017, soit 26 personnes de moins par rapport à fin septembre 2017 (-0.2%), mais près de 3'500 de moins depuis le début de cette année (-17.1% en neuf mois). L'effectif des demandeurs d'emploi⁽²⁾ affiche quant à lui une progression de 284 personnes (+1.2%) et atteint 24'933.

Au cours du mois d'octobre 2017, les ORP vaudois ont inscrit 3'362 nouveaux demandeurs d'emploi et annulé 3'091 dossiers. Le nombre de places vacantes annoncées par les employeurs auprès des ORP se chiffre à 2'158, en hausse de 13.6% par rapport à octobre 2016.

Par rapport au mois précédent, le plus important repli selon les classes d'âge est constaté chez les moins de 20 ans (-75 chômeurs). Les « vendeurs, caissiers, employés du commerce de détail » (-32 chômeurs) et les « informaticiens » (-22) présentent les plus forts reculs. A l'inverse des « sommeliers, serveurs, cuisiniers » (+98) et des « employés de maison, nettoyeurs de locaux » (+29) qui voient leur nombre progresser légèrement.

Sur le plan régional, tous les districts ont vu leur taux de chômage diminuer ou demeurer stable, à l'exception des districts de la Broye-Vully (+45), d'Aigle (+37) et de Lavaux-Oron (+13) qui ont subi une faible hausse du nombre de chômeurs. La plus importante diminution est observée dans le district de Lausanne (-58), pour un taux de chômage à 5.4%.

Le nombre des bénéficiaires du revenu d'insertion (RI) inscrits auprès d'un ORP s'élève à 3'014, en baisse de 21 personnes en un mois (-0.7%) et de 182 personnes en un an (-5.7%).

Ainsi que le SECO le confirme dans sa publication mensuelle, si le canton de Vaud pratiquait comme la majorité des cantons, son taux de chômage serait réduit de 0.6 point et atteindrait 3.7%. En effet, le canton de Vaud est l'un des seuls à recenser les chômeurs en fin de droits : il rassemble 66% de tous les bénéficiaires de l'aide sociale inscrits comme chômeurs en Suisse.

Bureau d'information et de communication de l'Etat de Vaud

Lausanne, le 9 novembre 2017

Renseignements: DEIS, François Vodoz, chef du Service de l'emploi, 021 316 61 01-francois.vodoz@vd.ch

NB : Le bulletin mensuel du marché du travail est disponible sur www.vd.ch/statistiques-chomage

(1) Toute personne inscrite à un office régional de placement (ORP) qui ne travaille pas et est disponible de suite en vue d'un placement.

(2) Toute personne inscrite à un office régional de placement (ORP).

Statistiques des demandeurs d'emploi de l'ORPOL

Commune de Renens

	2016			2017									
	Octobre	Novembre	Décembre	Janvier	Février	Mars	Avril	Mai	Juin	Juillet	Août	Septembre	Octobre
Total des demandeurs d'emploi	1003	1022	1058	1073	1046	984	1000	972	958	935	940	952	962
Total des chômeurs	683	672	719	761	723	656	672	642	613	609	640	655	665
Demandeurs d'emploi - Hommes	575	604	646	657	642	579	578	554	526	516	510	509	520
Demandeuses d'emploi - Femmes	428	418	412	416	404	405	422	418	432	419	430	443	442
Demandeurs d'emploi - Suisses	335	321	328	345	339	317	334	336	346	335	348	342	350
Demandeurs d'emploi - Etrangers	668	701	730	728	707	667	666	636	612	600	592	610	612
Demandeurs d'emploi ≥ 60 ans	43	45	43	41	38	39	39	38	40	37	34	38	40
Demandeurs d'emploi: 50 à 59 ans	166	170	185	190	190	179	182	178	170	170	169	163	173
Demandeurs d'emploi: 40 à 49 ans	241	243	248	247	244	237	231	217	212	202	200	208	207
Demandeurs d'emploi: 30 à 39 ans	277	295	309	323	311	281	290	293	294	282	281	284	280
Demandeurs d'emploi: 20 à 29 ans	263	257	263	261	252	236	244	231	230	236	243	241	246
Demandeurs d'emploi < 20 ans	13	12	10	11	11	12	14	15	12	8	13	18	16
Nouvelles inscriptions du mois	131	149	138	156	98	119	124	118	124	114	139	145	135
Annulation du mois	138	131	97	138	129	184	108	149	132	143	133	131	129
Population active RFP 2010	10'037	10'037	10'037	10'037	10'037	10'037	10'037	10'037	10'037	10'037	10'037	10'037	10'037
Taux de chômage	6.8	6.7	7.2	7.6	7.2	6.5	6.7	6.4	6.1	6.1	6.4	6.5	6.6

Remarque: pour des raisons statistiques, les valeurs inférieures à 3 unités ne sont pas affichées

09.11.2017

Statistiques des demandeurs d'emploi de l'ORPOL

Mois: Octobre 2017	Bussigny	Chavannes	Crissier	Ecublens	Prilly	Renens	Saint-Sulpice	Villars-Croix	Ouest
Total des demandeurs d'emploi	267	309	308	354	449	962	83	16	2'748
Total des chômeurs	177	232	210	252	296	665	62	12	1'906
Demandeurs d'emploi - Hommes	141	157	179	192	237	520	39	11	1'476
Demandeuses d'emploi - Femmes	126	152	129	162	212	442	44	5	1'272
Demandeurs d'emploi - Suisses	120	126	148	163	187	350	43	11	1'148
Demandeurs d'emploi - Etrangers	147	183	160	191	262	612	40	5	1'600
Demandeurs d'emploi ≥ 60 ans	13	15	17	24	17	40	8		134
Demandeurs d'emploi: 50 à 59 ans	50	51	63	73	75	173	15	5	505
Demandeurs d'emploi: 40 à 49 ans	67	74	57	74	93	207	25	3	600
Demandeurs d'emploi: 30 à 39 ans	68	92	81	102	139	280	21		783
Demandeurs d'emploi: 20 à 29 ans	60	67	74	69	116	246	14	4	650
Demandeurs d'emploi < 20 ans	9	10	16	12	9	16			72
Nouvelles inscriptions du mois	43	35	48	49	60	135	13		383
Annulation du mois	38	46	30	52	57	129	8		360
Population active RFP 2010	4'450	4'162	3'553	6'319	6'378	10'037	(*)	(*)	36'817
Taux de chômage	4.0	5.6	5.9	4.0	4.6	6.6			5.2

Remarque: pour des raisons statistiques, les valeurs inférieures à 3 unités ne sont pas affichées

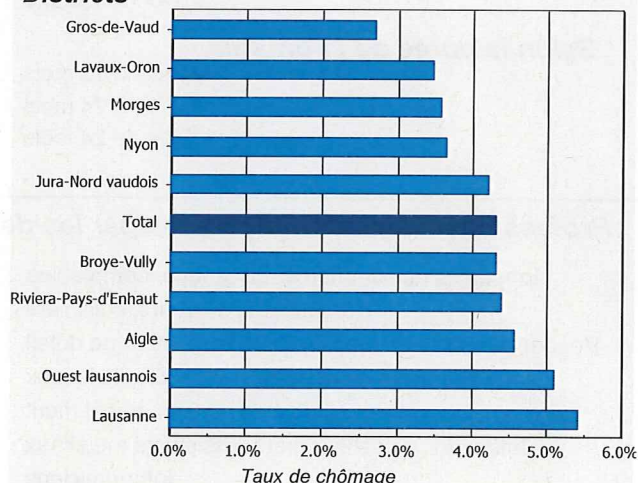
Sources : STATVD (PISE), SBT / SECO (PLASTA)

09.11.2017

Evolution	Octobre 2015	Octobre 2016	Septembre 2017	Octobre 2017
Demandeurs d'emploi (1)	25'087	25'962	24'649	24'933
Chômeurs (2)	18'027	18'232	17'155	17'129
Taux de chômage (3)	4.5%	4.6%	4.3%	4.3%
Places vacantes (4)	1'545	1'900	2'171	2'158

Flux mensuels (au cours du mois sous revue)	Demandeurs d'emploi	Chômeurs	variation mensuelle	variation annuelle
Nouvelles inscriptions	3'362	2'987	+4.7%	+15.2%
Transfert de demandeur d'emploi non chômeur à chômeur		1'283	-4.5%	-16.7%
Transfert de chômeur à demandeur d'emploi non chômeur		2'091	0.9%	7.8%
Annulations de dossiers	3'091	2'214	-10.1%	+1.2%
Selon le motif d'annulation				
Retour à l'emploi	1'677	1'150	-11.7%	+8.7%
Autres motifs	1'414	1'064	-8.3%	-5.8%

Chômeurs par district		taux en %	variation mens. ann.	
CANTON	17'129	4.3%	-26	-1'103
Aigle	922	4.6%	37	-73
Broye-Vully	872	4.3%	45	-82
Gros-de-Vaud	642	2.7%	-7	-66
Jura-Nord vaudois	1'945	4.2%	-48	-37
... dont La Vallée	130	3.6%	5	-6
Lausanne	4'655	5.4%	-58	-593
Lavaux-Oron	1'076	3.5%	13	104
Morges	1'517	3.6%	3	14
Nyon	1'815	3.7%	-2	-111
Ouest lausannois	1'906	5.1%	-2	-48
Riviera-Pays-d'Enhaut	1'779	4.4%	-7	-211
... dont Pays-d'Enhaut	68	2.7%	12	-9

Districts

Les 20 communes comptant le plus d'actifs (5)

	Demandeurs d'emploi	Chômeurs	variation mensuelle	variation annuelle
Aigle	396	235	+0.4%	-11.7%
Bussigny-près-Lausanne	267	177	+2.3%	-5.3%
Chavannes-près-Renens	309	232	-4.1%	+6.9%
Crissier	308	210	+4.5%	+18.0%
Ecublens	354	252	-3.4%	-10.3%
Epalinges	207	153	-3.8%	+10.9%
Gland	413	290	-4.0%	-15.2%
La Tour-de-Peilz	337	236	+3.1%	+10.8%
Lausanne	6'257	4'263	-0.9%	-11.4%
Lutry	219	169	+5.0%	+13.4%
Montreux	922	637	+2.2%	-15.1%
Morges	539	388	+2.4%	-0.8%
Nyon	694	498	+0.6%	-7.8%
Orbe	274	186	+1.1%	+0.0%
Payerne	345	221	+3.3%	-20.5%
Prilly	449	296	-2.3%	-10.8%
Pully	486	355	-1.1%	+27.2%
Renens	962	665	+1.5%	-2.6%
Vevey	802	510	-7.1%	-16.4%
Yverdon-les-Bains	1'173	770	-4.2%	-5.1%

(1) Toute personne inscrite à un office régional de placement (ORP).

(2) Tout demandeur d'emploi qui ne travaille pas tout en étant disponible de suite en vue d'un placement.

(3) Chômeurs, en % de la population active selon le Relevé structurel 2012-2014.

(4) Places vacantes annoncées par les employeurs auprès des ORP vaudois.

 (5) Pour les informations concernant les autres communes vaudoises, voir http://www.stat.vd.ch/chom_communes.

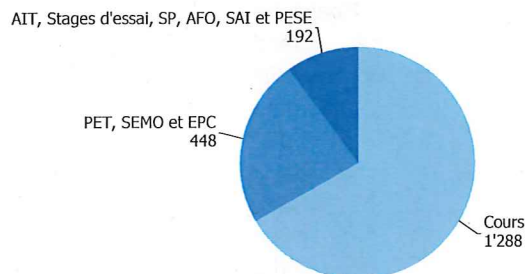
Effectifs à fin Octobre 2017		Demandeurs d'emploi	variation mensuelle	variation annuelle	chômeurs	variation mensuelle	variation annuelle
En tout		24'933	+1.2%	-4.0%	17'129	-0.2%	-6.0%
dont bénéficiaires du RI inscrits auprès d'un ORP		3'014	-0.7%	-5.7%	2'253	-0.7%	-7.0%
Selon le sexe							
	Hommes	13'256	+1.3%	-5.2%	9'289	-0.3%	-6.6%
	Femmes	11'677	+1.0%	-2.5%	7'840	+0.1%	-5.4%
Selon l'origine							
	Suisses	12'577	+0.8%	-2.2%	8'811	-0.9%	-4.5%
	UE 27	8'215	+1.0%	-4.2%	5'386	-0.2%	-6.1%
	Hors UE	4'141	+2.6%	-8.4%	2'932	+2.3%	-10.3%
Selon l'âge							
	Moins de 20 ans	657	-3.2%	-8.4%	254	-22.8%	-16.4%
	20 à 29 ans	5'239	+0.8%	-6.3%	3'929	-0.5%	-8.1%
	30 à 39 ans	6'903	+1.1%	-4.3%	4'836	+0.7%	-4.5%
	40 à 49 ans	5'977	+1.8%	-4.2%	4'030	+0.4%	-7.7%
	50 à 59 ans	4'866	+1.4%	-0.7%	3'249	+0.7%	-1.7%
	60 ans et plus	1'291	+1.5%	-0.3%	831	-0.4%	-9.4%
Selon la formation							
	Sans formation professionnelle	6'857	+2.6%	-8.9%	4'220	+1.8%	-12.4%
	CFC ou maturité fédérale	10'976	+0.7%	-2.1%	7'749	-1.0%	-3.6%
	Maîtrise fédérale, HES, université	7'051	+0.5%	-0.9%	5'123	-0.5%	-3.2%
	Non renseigné	49	+4.3%	-56.3%	37	+8.8%	-57.0%
Selon la durée de chômage							
	Moins de 12 mois	21'128	+1.6%	-2.7%	14'198	+0.4%	-4.2%
	12 à 24 mois	2'890	-1.8%	-11.5%	2'250	-3.8%	-15.2%
	Plus de 24 mois	915	-0.1%	-7.0%	681	+0.9%	-9.9%

Professions les plus recherchées par les demandeurs d'emploi

Employés de commerce, de bureau, comptables	2'519	+2.2%	+0.5%	1'865	+0.1%	-0.8%
Sommeliers, serveurs, cuisiniers	2'136	+5.4%	-0.5%	1'383	+7.6%	-2.3%
Vendeurs, caissiers, employés du commerce de détail	2'121	-0.6%	-6.0%	1'467	-2.1%	-9.2%
Employés de maison, nettoyeurs de locaux	1'581	+1.9%	-5.1%	912	+3.3%	-10.1%
Autres métiers du bâtiment	897	+4.3%	-13.8%	559	+1.1%	-12.8%
Infirmiers, aides infirmiers, assistants médicaux	709	+0.3%	-6.2%	460	+0.9%	-10.9%
Informaticiens	703	-2.1%	-5.0%	559	-3.8%	-6.2%
Maçons, peintres, monteurs électriciens	647	+1.9%	-19.8%	409	-2.2%	-17.7%
Magasiniers, manutentionnaires	577	-2.0%	-11.6%	409	-3.8%	-13.2%
Spécialistes en publicité, relations publiques, marketing	516	-1.7%	-3.4%	397	-1.5%	-3.4%
Spécialiste en organisation et planification	474	+0.2%	-4.6%	329	-4.6%	-9.9%
Professions du spectacle	376	+1.6%	+6.5%	155	-4.9%	-16.2%

Demandeurs d'emploi en mesures* de reconversion et de réinsertion professionnelles

AIT, Stages d'essai, SP, AFO, SAI et PESE	192	10.0%
PET, SEMO et EPC	448	23.2%
Cours	1'288	66.8%
Total	1'928	100.0%



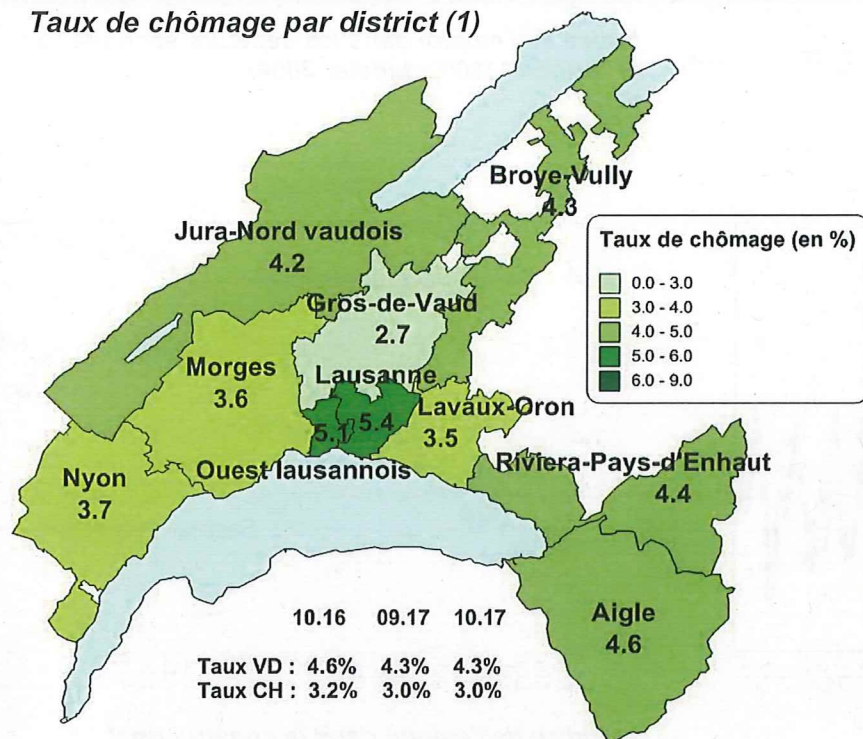
Abréviations

AFO	Allocation de formation	PET	Programmes d'emplois temporaires
AIT	Allocation d'initiation au travail	SAI	Soutien à une activité indépendante
EPC	Entreprises de pratique commerciale	SEMO	Semestre de motivation
PESE	Contribution aux frais de déplacement	SP	Stages professionnels

*au moins un jour durant le mois sous revue

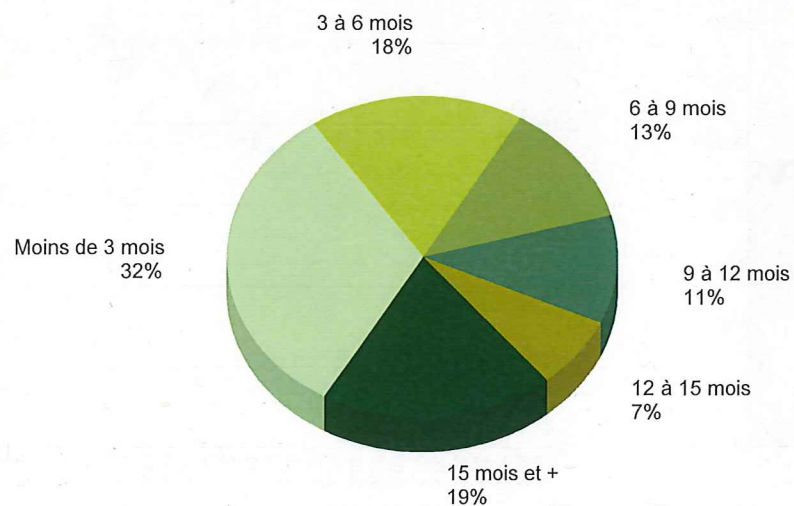
Source : STATVD - PISE, SECO - PLASTA

Taux de chômage par district (1)



1) Dès le mois de juin 2016, et ce rétroactivement depuis janvier 2014, le calcul du taux de chômage se base sur les chiffres de la population active du Relevé structurel 2012-2014.

Demandeurs d'emploi selon la durée de recherche d'emploi



Effectifs en fin de mois

		Demandeurs d'emploi(1)	var. mensuelle	var. annuelle	Chômeurs (2)	var. mensuelle	var. annuelle
Total		24'933	+1%	-4%	17'129	-0%	-6%
Taux (Population active RS 2012-2014: 396916)		6.3%			4.3%		
Selon le sexe	Hommes	13'256	+1%	-5%	9'289	-0%	-7%
	Femmes	11'677	+1%	-2%	7'840	+0%	-5%
Selon l' origine	Suisse	12'577	+1%	-2%	8'811	-1%	-5%
	UE 27	8'215	+1%	-4%	5'386	-0%	-6%
	Hors UE	4'141	+3%	-8%	2'932	+2%	-10%
Selon l' âge	Moins de 20 ans	657	-3%	-8%	254	-23%	-16%
	20 à 29 ans	5'239	+1%	-6%	3'929	-0%	-8%
	30 à 39 ans	6'903	+1%	-4%	4'836	+1%	-5%
	40 à 49 ans	5'977	+2%	-4%	4'030	+0%	-8%
	50 à 59 ans	4'866	+1%	-1%	3'249	+1%	-2%
	60 ans et plus	1'291	+1%	-0%	831	-0%	-9%
Selon la formation	Sans formation professionnelle	6'857	+3%	-9%	4'220	+2%	-12%
	CFC ou maturité fédérale	10'976	+1%	-2%	7'749	-1%	-4%
	Maîtrise fédérale, HES, université	7'051	+1%	-1%	5'123	-1%	-3%
	Non renseigné	49	+4%	-56%	37	+9%	-57%
Selon la profession recherchée	Employés de commerce, de bureau, comptables	2'519	+2%	+0%	1'865	+0%	-1%
	Sommeliers, serveurs, cuisiniers	2'136	+5%	-0%	1'383	+8%	-2%
	Vendeurs, caissiers, employés du commerce de détail	2'121	-1%	-6%	1'467	-2%	-9%
	Employés de maison, nettoyeurs de locaux	1'581	+2%	-5%	912	+3%	-10%
	Autres métiers du bâtiment	897	+4%	-14%	559	+1%	-13%
	Infirmiers, aides infirmiers, assistants médicaux	709	+0%	-6%	460	+1%	-11%
	Informaticiens	703	-2%	-5%	559	-4%	-6%
	Maçons, peintres, monteurs électriciens	647	+2%	-20%	409	-2%	-18%
	Magasiniers, manutentionnaires	577	-2%	-12%	409	-4%	-13%
	Spécialistes en publicité, relations publiques, marketing	516	-2%	-3%	397	-1%	-3%
Spécialiste en organisation et planification	474	+0%	-5%	329	-5%	-10%	
Professions du spectacle	376	+2%	+7%	155	-5%	-16%	

Flux mensuels

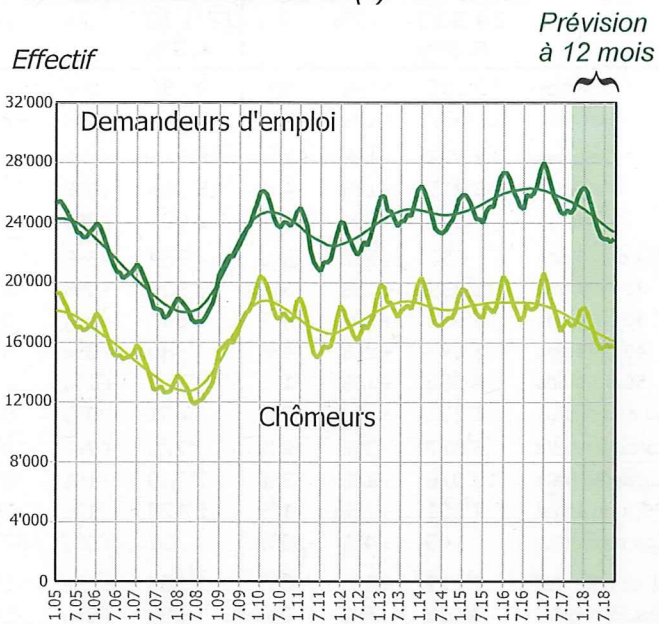
	Demandeurs d'emploi(1)	var. mensuelle	var. annuelle	Chômeurs (2)	var. mensuelle	var. annuelle	
Nouvelles inscriptions	3'362	+6%	+6%	2'987	+5%	+15%	
Transfert de demandeur d'emploi non chômeur à chômeur				1'283			
Transfert de chômeur à demandeur d'emploi non chômeur				-2'091			
Annulations de dossiers	3'091	-9%	+5%	2'214	-10%	+1%	
Solde	271			-35			
Selon le motif d'annulation	Retour vers l'emploi	1'677	-13%	+8%	1'150	-12%	+9%
	Autres motifs	1'414	-3%	+1%	1'064	-8%	-6%

(1) Toute personne inscrite à un office régional de placement (ORP).

(2) Tout demandeur d'emploi qui ne travaille pas et est disponible de suite en vue d'un placement.

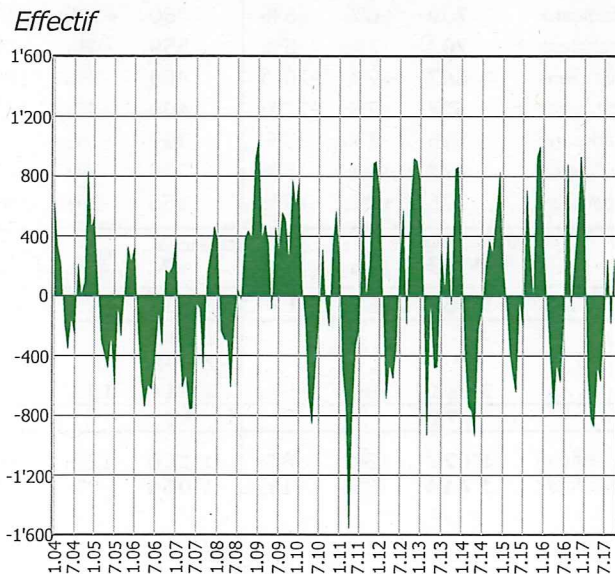
Sources: STATVD - PISE, PLASTA - SECO, Service de l'emploi du canton de Vaud

Evolution des effectifs (2)

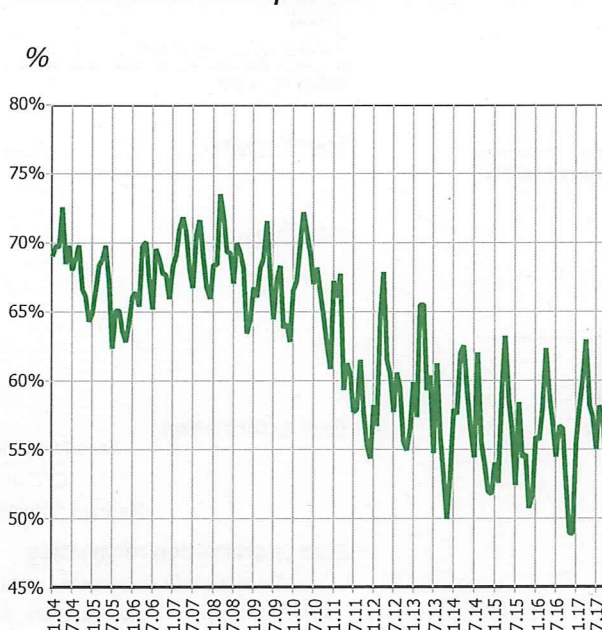


2) Effectifs mensuels et valeurs désaisonnalisées

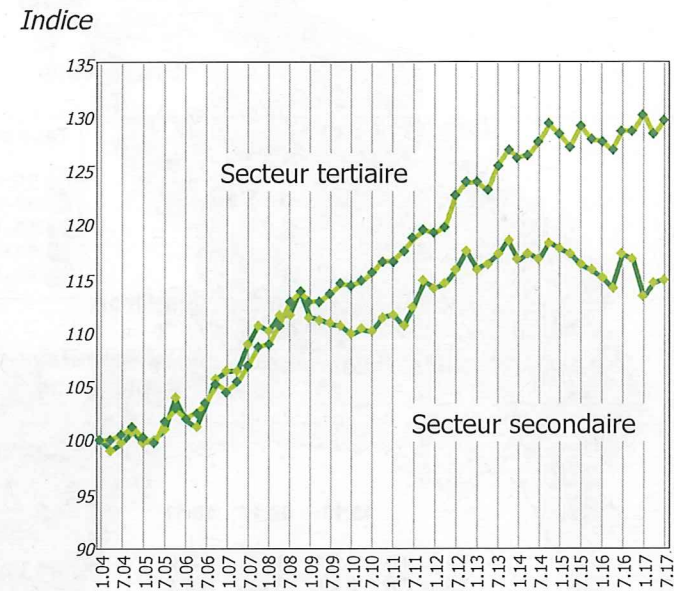
Demandeurs d'emploi: inscription moins annulations



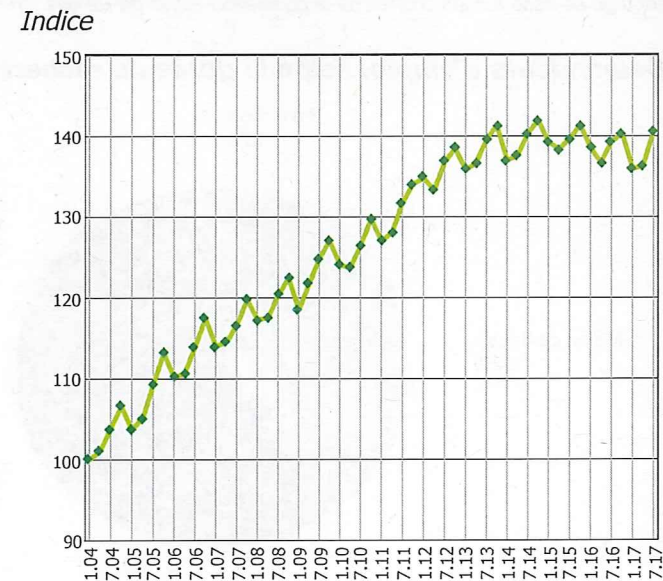
Taux de retour à l'emploi des demandeurs d'emploi



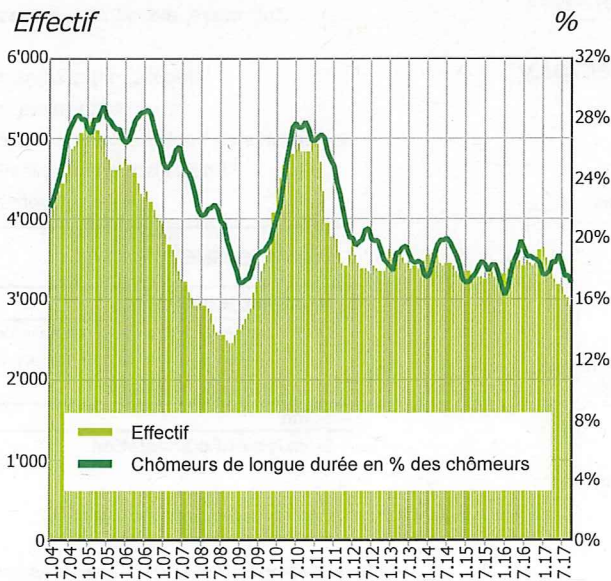
Indice de l'emploi dans les secteurs secondaire et tertiaire* (100 = janvier 2004)



Indice de l'emploi dans la construction* (100 = janvier 2004)



Chômeurs de longue durée (3)



3) Personnes ayant un durée de chômage de plus d'une année

Sources*: OFS, Fédération vaudoise des entrepreneurs

Demandeurs d'emploi selon les groupes de professions exercées et le sexe
Commune de Renens
Effectifs à fin octobre 2017

	Demandeurs d'emploi		
	Total	Hommes	Femmes
Total	962	520	442
Profession exercées 2000			
Professions de l'agriculture, de l'économie forestière, de l'élevage et des soins aux animaux	X	4	X
Professions de la production de denrées alimentaires, de boissons et de tabacs	16	11	5
Professions de l'industrie textile et de l'industrie du cuir	X	X	6
Professions du travail de la céramique et du verre	X	X	X
Professions de l'usinage de métaux et de la construction de machines	26	26	
Professions de l'électrotechnique, de l'électronique, de l'industrie horlogère, de la construction de véhicules et de l'outillage	15	12	3
Professions de l'industrie du bois et du papier	4	4	
Professions des arts graphiques	X	X	4
Professions de l'industrie chimique et des matières plastiques	3		3
Autres professions du façonnage et de la manufacture	62	40	22
Ingénieurs	21	15	6
Techniciens	X	5	X
Professions du dessin technique	X	X	
Personnel technique	6	3	3
Machinistes	6	6	
Professions de l'informatique	X	18	X
Professions de la construction	102	102	
Professions de l'exploitation minière, du travail de la pierre et de la fabrication de matériaux de construction	X	4	X
Professions commerciales et de la vente	93	29	64
Professions de la publicité et du marketing, du tourisme et de l'administration fiduciaire	18	11	7
Professions des transports et de la circulation	X	51	X
Professions des postes et télécommunications	X	X	6
Professions de l'hôtellerie et de la restauration et de l'économie domestique	123	50	73
Professions du nettoyage, de l'hygiène et des soins corporels	87	26	61
Entrepreneurs, directeurs et fonctionnaires supérieurs	27	12	15
Professions commerciales et administratives	94	28	66
Professionnels de la banque et employés d'assurance	X	5	X
Professions afférentes au maintien de l'ordre et à la sécurité	7	7	
Professions judiciaires	X		X
Professions des médias et professions apparentées	X	X	X
Professions artistiques	10	7	3
Professions de l'assistance sociale et spirituelle et de l'éducation	16	3	13
Professions de l'enseignement et de l'éducation	16	4	12
Professions des sciences sociales, humaines, naturelles, physiques et exactes	12	4	8
Professions de la santé	37	6	31
Professions du sport et du divertissement	X	X	
Professions du secteur tertiaire spa	X	4	X
Personnes dont l'activité professionnelle ne peut pas être définie	21	11	10
Total	962	520	442

Remarque: pour des raisons de protection des données, les valeurs par sexe inférieures à 3 unités sont remplacées par X.
 Dans ce cas, le total est également remplacé par X.

Abréviations spa: si pas classé ailleurs

Sources : STATVD (PISE), SBT / SECO (PLASTA)

09.11.2017