

DÈS LE 25 MAI... RAYONNEZ!

Qu'est-ce que le Rayon Vert?

La passerelle Rayon Vert relie les places nord et sud de la gare de Renens. Symbole du développement et du renouveau de cette plateforme régionale de mobilité, elle doit son nom au projet lauréat du concours d'architecture organisé en 2007. Un voile de lierre filtre la lumière du jour et dialogue avec sa structure arboriforme. Elle permet non seulement l'accès aux quais, par des ascenseurs, escaliers et escalators, mais constitue également un lien entre les quartiers et communes de l'Ouest lausannois situés de part et d'autre des voies de chemin de fer. Le crédit de construction de cet ouvrage entièrement dédié à la mobilité douce est adopté en 2015 par les conseils communaux des communes de Chavannes-près-Renens, Crissier, Ecublens et Renens.

Débutée en 2017, la construction de la passerelle Rayon Vert s'inscrit en complément du nouveau passage sous-voies mis en service cette année-là. Son ouverture au public marque l'aboutissement d'une fructueuse collaboration intercommunale, qui a bénéficié du soutien du Canton de Vaud, de la Confédération ainsi que des compétences des entreprises mandatées.

www.rayonnez.ch



© www.photodrone.pro

Renens en
mouvement



tramway
lausannois

Le projet



Les partenaires



Schweizerische Eidgenossenschaft
Confédération suisse
Confederazione Svizzera
Confederaziun svizra



Office fédéral des transports OFT

DÈS LE 25 MAI... RAYONNEZ!

Le Rayon Vert et ses places

Le projet Rayon Vert, financé par les 4 communes et le Canton, comprend non seulement la construction de la passerelle, mais également l'aménagement des places situées à ses extrémités. Celles-ci ont été converties en zones de rencontre facilitant la cohabitation entre tous les usagers. Plusieurs couverts ainsi que de nouveaux abris de bus et de tram seront aménagés, sous la forme de grandes feuilles fines en béton soutenues par des poteaux métalliques. Le motif de la feuille se retrouve également dans le marquage au sol qui signale l'entrée dans les zones de rencontre et anime le sol de la passerelle; il agrémenté également les bandes graphiques rythmant les places. Celles-ci sont ombragées par de grands tilleuls, des micocouliers et des chênes.

L'objectif est de conférer à ces deux places une fonction d'espace public agréable à vivre et à emprunter, tout en facilitant le cheminement piéton et en assurant l'efficacité du réseau de bus. Le futur tramway destiné à relier Lausanne à Villars-Sainte-Croix fera par ailleurs halte sur la place nord de la gare de Renens et permettra de terminer les travaux d'aménagement sur cette place.

www.rayonnez.ch



Renens en
mouve»ent



tramway
lausannois

Le projet



Les partenaires



Schweizerische Eidgenossenschaft
Confédération suisse
Confederazione Svizzera
Confederaziun svizra



Office fédéral des transports OFT

DÈS LE 25 MAI... RAYONNEZ!

Caserne du Train d'Extinction et de Sauvetage discrète mais essentielle

Afin de faire place au futur Pôle Muséal, la caserne du TES, le Train d'Extinction et de Sauvetage des CFF, a dû quitter Lausanne. Elle a trouvé un nouvel emplacement entre le faisceau de voies et la route de Bussigny à proximité du Pont Bleu à la frontière de Renens. Les travaux de construction de la nouvelle caserne se sont achevés au printemps 2021.

Les équipes du service Intervention des CFF sont mobilisées 24 heures sur 24 pour assurer le bon fonctionnement du réseau ferroviaire, la ponctualité des trains et la sécurité des passagers. Ces tâches incombent aux équipes Intervention des CFF qui, réparties sur 16 sites à travers toute la Suisse, veillent à la résolution rapide des problèmes et au transport des voyageurs en toute sécurité. Ce service d'urgence est également mobilisé lors des incidents graves, soit collisions, déraillements, accidents de personnes, déversements de marchandises dangereuses ou encore incendies.

www.lemman2030.ch



© www.photodrone.pro

Renens en
mouve»ent



tramway
lausannois

Le projet



Les partenaires



Schweizerische Eidgenossenschaft
Confédération suisse
Confederazione Svizzera
Confederaziun svizra



Office fédéral des transports OFT

DÈS LE 25 MAI... RAYONNEZ!

Future station du tramway à Renens-Gare

Le tramway de Lausanne à Villars-Sainte-Croix est un « Axe fort » de la mobilité de demain. Avec une troisième ligne de métro entre Lausanne-Gare et Blécherette, le développement du métro m2, trois lignes de bus à haut niveau de service (BHNS) et des connexions au RER Vaud, il sera un acteur essentiel de la mobilité dans l'Ouest lausannois.

Stratégie portée par le Projet d'Agglomération Lausanne-Morges (PALM), les nouveaux modes de transport publics de demain dont fait partie le tramway, vont permettre de fluidifier et de rendre les déplacements plus performants tout en préservant la qualité de vie des habitants.

En chiffres, le tramway, ce sera 15 millions de voyageurs par an, 15 minutes entre Lausanne et Renens, 23 minutes entre Lausanne et Villars-Sainte-Croix, 5000m² de surfaces vertes aménagées, 650 arbres plantés sur l'ensemble du tracé et 850 tonnes de CO₂ en moins par an.

Le projet est porté par des acteurs politiques engagés : le Canton, la Confédération et les communes traversées (Lausanne, Prilly, Renens, Ecublens, Crissier, Bussigny et Villars-Sainte-Croix).

www.tramway-lausannois.ch



tramway
lausannois

Le projet



Les partenaires



Schweizerische Eidgenossenschaft
Confédération suisse
Confederazione Svizzera
Confederaziun svizra

Office fédéral des transports OFT



DÈS LE 25 MAI... RAYONNEZ!

Le Mail du Marché

A Renens, le tramway circulera sur la rue de Lausanne. Dans cette perspective, le trafic routier de cette rue devra être reporté sur l'avenue du 14-Avril, qui sera alors mise en double sens.

Les travaux préparatoires sur l'avenue du 14-Avril pour la mise en place de cette nouvelle organisation du trafic routier ont débuté en septembre 2020 pour une durée estimée à 2 ans. Ces travaux sont l'occasion de remettre à neuf les réseaux de canalisations souterrains et de prévoir des aménagements pour une meilleure qualité de vie : un mail du Marché arboré (seize arbres plantés), une nouvelle place de jeux et plus de traversées piétonnes.

www.tramway-lausannois.ch



Futur Mail du Marché



Renens en
mouvement



tramway
lausannois

Le projet



Les partenaires



Schweizerische Eidgenossenschaft
Confédération suisse
Confederazione Svizzera
Confederaziun svizra



Office fédéral des transports OFT

DÈS LE 25 MAI... RAYONNEZ!

Le tramway comment ?

Rapide: 15 minutes entre Lausanne-Flon et Renens-Gare

Fréquent: 1 tramway toutes les 6 minutes entre 05h et 00h

Fiable et performant grâce à un passage prioritaire sur les autres modes de transport et une circulation indépendante du trafic routier

Capacité: 300 places dont 75 assises

16 stations entre Lausanne et Villars-Sainte-Croix dont 10 entre Lausanne et Renens

www.tramway-lausannois.ch

Future station du tramway à Renens-Gare



Renens en
mouve»ent



tramway
lausannois

Le projet



Les partenaires



Schweizerische Eidgenossenschaft
Confédération suisse
Confederazione Svizzera
Confederaziun svizra



SBB CFF FFS

Office fédéral des transports OFT

DÈS LE 25 MAI... RAYONNEZ!

Le tramway durable ?

Plus propre

850 tonnes de CO₂ en moins par an

26% de réduction des émissions de gaz polluants

10% de voitures en moins

Meilleure qualité de vie avec des espaces publics revalorisés et une diminution des nuisances

Plus vert avec 650 arbres plantés et 5000m² de surfaces vertes aménagées sur l'ensemble du tracé

www.tramway-lausannois.ch



Secteur à proximité de la station Hôtel-de-Ville



Renens en
mouve»ent



tramway
lausannois

Le projet



Les partenaires



Schweizerische Eidgenossenschaft
Confédération suisse
Confederazione Svizzera
Confederaziun svizra



Office fédéral des transports OFT

DÈS LE 25 MAI... RAYONNEZ!

Des aménagements «verts»

Avec l'arrivée du tramway, l'Ouest lausannois consolide ses atouts et son dynamisme. Bien plus qu'un simple mode de transport, le tramway dessine une agglomération moderne qui place la mobilité durable et la qualité de vie au cœur de son développement.

Mieux relier le territoire

Réduire la pollution

Mettre en valeur les secteurs desservis

Donner une nouvelle place à la nature en ville

Favoriser et faciliter les déplacements à pied et à vélo

Avec une circulation en site propre, le tramway offre une alternative de déplacement performante en ville avec un horaire fiable et plus de confort.

www.tramway-lausannois.ch

Secteur à proximité de la future station de tramway Hôtel-de-Ville proche de la Salle de spectacles de Renens.

Renens en
mouve»ent



tramway
lausannois

Le projet



Les partenaires



Schweizerische Eidgenossenschaft
Confédération suisse
Confederazione Svizzera
Confederaziun svizra



Office fédéral des transports OFT

DÈS LE 25 MAI... RAYONNEZ!

Future station du tramway Renens-Croisée et garage atelier

Proche de la future station du tramway Renens-Croisée, le futur garage atelier est situé sur le chemin du Closel, perpendiculaire à la rue du Léman. C'est sur ce site que les rames du tramway seront entreposées et entretenues.

Prévu sur une surface de 5'600m², il pourra accueillir jusqu'à treize rames d'une longueur de quarante-cinq mètres environ.

Il sera connecté au réseau d'exploitation au moyen d'une voie unique construite sur un pont, le pont du Closel.

www.tramway-lausannois.ch



Tracé du tramway à proximité de son futur garage atelier



Renens en
mouve»ent



tramway
lausannois

Le projet



Les partenaires



Schweizerische Eidgenossenschaft
Confédération suisse
Confederazione Svizzera
Confederaziun svizra



Office fédéral des transports OFT

DÈS LE 25 MAI... RAYONNEZ!

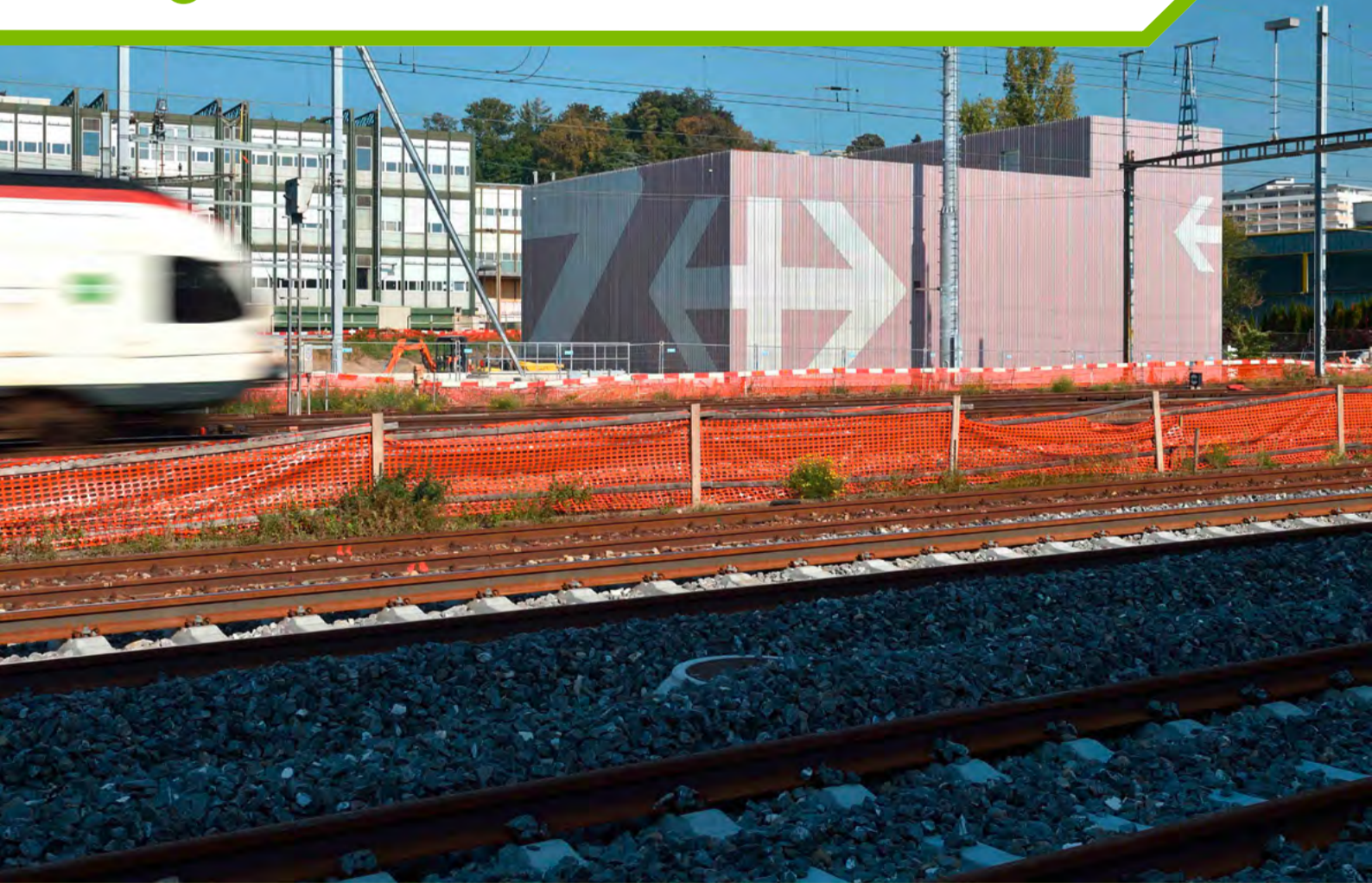
Des projets essentiels au réseau ferroviaire

L'enclenchement de Renens est en service depuis novembre 2016. Le renouvellement de ces installations de sécurité et de gestion du trafic était une obligation et une mesure prioritaire pour le développement de l'offre ferroviaire nationale et régionale. Il est lié à l'augmentation de la capacité du tronçon Lausanne - Renens. Des projets similaires sont en cours à Lausanne, Genève et Morges dans le cadre de Léman 2030.

Le passage inférieur routier sur la rue du Léman a été reconstruit pour répondre à des impératifs ferroviaires et routiers. Il a été mis en service en juin 2019. Conçu pour résister durablement au trafic ferroviaire en constante augmentation, il est plus long et laisse la place à la future 4e voie et au saut-de-mouton.

Au niveau de la chaussée, les CFF et la commune de Renens ont changé le gabarit pour améliorer les flux de mobilité douce et du trafic routier. Coût total MCHF 8.5 dont MCHF 4.2 assumés par la Commune de Renens.

www.leman2030.ch



Renens en
mouve»ent



tramway
lausannois

Le projet



Les partenaires



Schweizerische Eidgenossenschaft
Confédération suisse
Confederazione Svizzera
Confederaziun svizra

Office fédéral des transports OFT



DÈS LE 25 MAI... RAYONNEZ!

Quand les trains jouent à « saute-mouton »

Afin d'augmenter la capacité du tronçon Lausanne – Renens, les CFF construisent un viaduc ferroviaire, appelé saut-de-mouton, entre la halte de Prilly-Malley et la gare de Renens. Cet ouvrage permettra aux trains de passer par-dessus deux voies ferroviaires sans conflit de croisement, à l'horizon 2022. Il servira à répartir efficacement la circulation des trains entre Lausanne et Renens dans les différentes directions en fluidifiant le trafic, améliorant ainsi la stabilité de l'horaire et la ponctualité. Sa construction est une des conditions qui permettra d'introduire la cadence au quart d'heure du RER Vaud entre Cully et Cossonay.

La paroi de protection érigée le long du chantier permet au trafic voyageurs et fret de circuler à proximité immédiate en toute sécurité. De ce fait, le trafic ferroviaire n'est pas perturbé par les travaux.

Longueur : 1'175 mètres
Hauteur maximale : 9.10 mètres.
Coût : MCHF 112 (financement de la Confédération)

www.leman2030.ch



© Swiss-Fly Boris Bron

Renens en
mouvement



tramway
lausannois

Le projet



Les partenaires



Schweizerische Eidgenossenschaft
Confédération suisse
Confederazione Svizzera
Confederaziun svizra

Office fédéral des transports OFT



DÈS LE 25 MAI... RAYONNEZ!

Une nouvelle voie pour répondre à chaque besoin

La circulation sur le tronçon entre Lausanne et Renens est la plus dense de Suisse occidentale. Actuellement, cet axe dispose de 3 voies de circulation et constitue un goulet d'étranglement. La création du saut de mouton et l'ajout d'une 4^{ème} voie permettront :

D'augmenter le trafic ferroviaire.

De proposer deux fois plus de places assises entre Lausanne et Genève.

D'offrir la cadence au quart d'heure du RER Vaud (Cully-Cossonay).

L'ensemble des installations des voies existantes entre Renens et Lausanne est renouvelé. La 4^{ème} voie sera raccordée aux gares de Lausanne et de Renens et mise en service à l'horizon 2022.

www.leman2030.ch



© Swiss-Fly Boris Bron

Renens en
mouvement



tramway
lausannois

Le projet



Les partenaires



Schweizerische Eidgenossenschaft
Confédération suisse
Confederazione Svizzera
Confederaziun svizra



SBB CFF FFS

Office fédéral des transports OFT

DÈS LE 25 MAI... RAYONNEZ!

Parc du Simplon Respirez. Vous êtes en ville!

A Renens, la transformation du secteur dit des Entrepôts visant à la création d'un quartier agréable et dynamique est quasiment terminée. Pour le Parc du Simplon, les CFF et leurs partenaires ont mené un projet de développement qui intègre plusieurs affectations.

Une partie du site est déjà occupée par le Gymnase de Renens et, d'ici quelques semaines, deux bâtiments offriront un nouveau lieu de travail aux quelque 1'000 collaborateurs des CFF actuellement actifs sur le site de Lausanne. Enfin, pour répondre à une forte demande dans l'agglomération, près de 270 logements ont été planifiés au total dans le quartier. Un EMS et une garderie compléteront le programme.

Emblème de la métamorphose impressionnante de l'Ouest lausannois, c'est résolument un nouveau quartier qui prend forme. Un quartier vivant, dynamique, mêlant logements, commerces, services de proximité, artisanat et espaces publics fédérateurs, véritables vecteurs d'animation des lieux.

www.parc-du-simplon.ch



Renens en
mouve»ent



tramway
lausannois

Le projet



Les partenaires



Schweizerische Eidgenossenschaft
Confédération suisse
Confederazione Svizzera
Confederaziun svizra

Office fédéral des transports OFT



DÈS LE 25 MAI... RAYONNEZ!

Parc du Simplon Nouveau monde du travail des CFF

Efficacité, fonctionnalité et bien-être au travail : c'est avec ce leitmotiv que les CFF ont choisi de restructurer les surfaces de bureaux dédiées à leurs collaborateurs. Plus d'efficacité, d'abord en concentrant sur un seul site l'ensemble des surfaces de bureaux situées aujourd'hui sur le site de la Rasude à Lausanne. Plus d'efficacité également dans l'aménagement des espaces de travail en appliquant les concepts d'espaces ouverts et de partage de bureaux. Ces modèles, résolument contemporains, offrent plus de flexibilité, de fonctionnalité et d'interactions, tout en préservant les espaces de rencontres. Dès cet été, les collaborateurs des CFF bénéficieront d'un cadre de travail empreint de modernité à l'intérieur d'un quartier animé et mixte dans lequel ils pourront s'intégrer et bénéficier de conditions de travail améliorées. Ce quartier vivant sera, d'ici 2022, connecté directement à la gare de Renens par la passerelle du 1^{er}-Août, en cours de construction, par la Ville de Renens.

www.parc-du-simplon.ch



Renens en
mouve»ent



tramway
lausannois

Le projet



Les partenaires



Schweizerische Eidgenossenschaft
Confédération suisse
Confederazione Svizzera
Confederaziun svizra



Office fédéral des transports OFT

DÈS LE 25 MAI... RAYONNEZ!

Un passage inférieur moderne et accessible

L'ancien passage inférieur était trop étroit et trop bas pour accueillir le nombre croissant de voyageurs. Chaque quai n'offrait qu'un seul escalier et n'avait pas d'accès pour les personnes à mobilité réduite, les voyageurs avec valises ou les familles avec poussettes.

Depuis avril 2017, il a été remplacé par un passage inférieur large, haut et lumineux. Ce nouvel accès est doté d'un escalier et d'une rampe pour accéder à chaque quai, assurant ainsi fluidité et sécurité aux passagers des trains. Agrémenté depuis février 2018 d'une galerie marchande, il correspond aux gares modernes, qui fournissent des services et des accès adaptés à la clientèle.

www.leman2030.ch



Renens en
mouve»ent



tramway
lausannois

Le projet



Les partenaires



Schweizerische Eidgenossenschaft
Confédération suisse
Confederazione Svizzera
Confederaziun svizra



SBB CFF FFS

Office fédéral des transports OFT

DÈS LE 25 MAI... RAYONNEZ!

Des quais transformés pour le confort de la clientèle

Depuis l'automne 2020, les trois quais de la gare de Renens sont terminés. Plus longs, plus larges, mieux abrités et accessibles à toutes et tous, ils permettent de monter et descendre sereinement des quelque 300 trains qui s'arrêtent quotidiennement en gare de Renens.

Les quais 2 et 3 ont été rallongés afin de pouvoir accueillir des trains plus longs. Ils ont également été élargis pour favoriser les flux de voyageurs aux heures de pointe. Un nouveau passage sous-voies, deux fois plus large qu'auparavant, doté de rampes d'accès, complète les installations. Avec la mise en service de la Passerelle Rayon Vert, les accès aux quais se multiplient.

www.leman2030.ch



Renens en
mouve»ent



tramway
lausannois

Le projet



Les partenaires



Schweizerische Eidgenossenschaft
Confédération suisse
Confederazione Svizzera
Confederaziun svizra



SBB CFF FFS

Office fédéral des transports OFT

DÈS LE 25 MAI... RAYONNEZ!

La gare de Renens devient le nouveau hub de mobilité de l'Ouest lausannois

Les travaux de modernisation de la gare de Renens ont débuté en 2015. La Confédération, par le biais de la convention de prestation CFF, y a consacré 172 millions. Ce chantier important a été conçu de manière à proposer à la clientèle des améliorations par étapes, tout en maintenant l'offre ferroviaire. Ainsi vous avez pu découvrir de 2017 à 2020, chaque année, un nouvel ouvrage : passage sous-voies, quai du m1, quai 3, quais 1 et 2.

La gare de Renens est maintenant prête à absorber des flux de passagers plus importants grâce à l'amélioration de ses accès et à ses quais plus larges et plus longs. Elle est désormais accessible à tous les voyageurs (personnes à mobilité réduite, avec valises et/ou poussettes), plus sûre et plus confortable.

Cette mise en service est un jalon important pour Léman 2030 et pour les clients des transports publics. Nous vous remercions de votre compréhension et votre patience pendant les travaux.

www.leman2030.ch



Renens en
mouve^{ment}



tramway
lausannois

Le projet



Les partenaires



Schweizerische Eidgenossenschaft
Confédération suisse
Confederazione Svizzera
Confederaziun svizra



Office fédéral des transports OFT

DÈS LE 25 MAI... RAYONNEZ!

La gare de Renens fait peu neuve

Les CFF ont entrepris au mois de novembre 2020 les travaux de rénovation du bâtiment voyageurs de la gare de Renens. Le chantier permettra notamment de moderniser le centre de vente CFF et de créer des nouveaux espaces pour la restauration. Un restaurant sur deux niveaux, avec terrasse à l'étage sera créé. Un établissement de cuisine rapide complétera l'offre de la gare. L'assainissement énergétique du bâtiment ainsi que la création de locaux techniques supplémentaires en sous-sol sont également prévus. Les travaux doivent se terminer au printemps 2022.

www.lemans2030.ch



Renens en
mouve»ent



tramway
lausannois

Le projet



Les partenaires



Schweizerische Eidgenossenschaft
Confédération suisse
Confederazione Svizzera
Confederaziun svizra

 SBB CFF FFS

Office fédéral des transports OFT

DÈS LE 25 MAI... RAYONNEZ!

Quai Ouest. Vie nouvelle dans une nouvelle ville

Quai Ouest, ce sont, à terme, deux nouveaux bâtiments implantés de part et d'autre de la gare de Renens.

Côté Genève, à l'ouest de la gare, l'immeuble Amy est occupé depuis la fin de l'année 2020. Il propose 89 logements sur les étages supérieurs, alors que les trois premiers niveaux accueillent des commerces, des espaces dédiés à la santé et au sport, ainsi que des bureaux. Il est directement relié à la nouvelle passerelle baptisée « Rayon Vert », par laquelle on accède au côté nord des rails.

Côté Lausanne, le second bâtiment, l'immeuble Travis épousera la forme de la route jusqu'au rond-point. Le début de sa construction est prévu dès l'automne 2021. Dans ce deuxième immeuble, les surfaces résidentielles seront destinées à des logements de taille variable, allant de la chambre d'étudiant à l'appartement de 4 pièces pour famille. Aux sous-sols, 153 places de stationnement pour les voitures, ainsi qu'une vélostation de 300 places complètent les édifices.

www.quai-ouest.ch



Renens en
mouve»ent



tramway
lausannois

Le projet



Les partenaires



Schweizerische Eidgenossenschaft
Confédération suisse
Confederazione Svizzera
Confederaziun svizra

Office fédéral des transports OFT

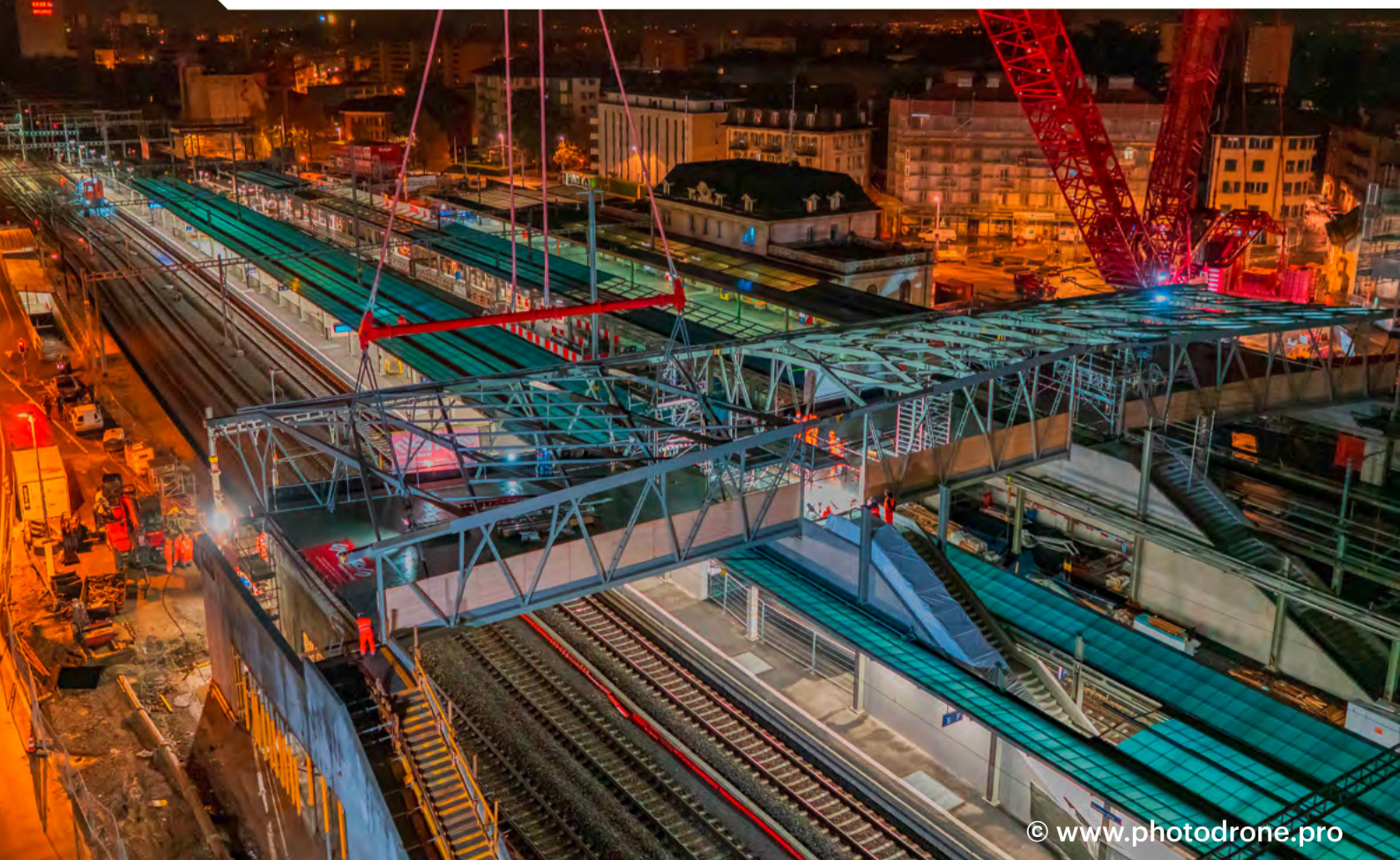


DÈS LE 25 MAI... RAYONNEZ!

Le Rayon Vert, une prouesse technique

La conception de la passerelle et des places alentours a été confiée aux bureaux farra zouboulakis & associés architectes urbanistes, Ingeni, L'Atelier du Paysage et Tekhne, rassemblés sous le nom « Groupement Rayon Vert ». Enjambant les voies et donnant accès aux quatre quais avec des ascenseurs, escaliers et escalators, la passerelle forme un seul espace public avec les places nord et sud de la gare, situées à ses extrémités. Elle s'étire sur une longueur de 150 mètres, tandis que sa largeur varie entre 10 et 16 mètres pour une hauteur comprise entre 3,70 et 5,70 mètres. Sa face orientale est plantée de lierre, créant ainsi une structure végétalisée verte par-dessus les voies tout en offrant un belvédère aux piétons, ainsi qu'un long banc continu à l'intérieur. Le Rayon Vert se distingue par l'élégance de son dessin, sa structure porteuse constituée d'un treillis métallique s'inspirant de formes végétales, mais aussi par ses dimensions généreuses et le voile de lierre lui donnant son nom. L'un des nombreux défis de la construction de cet ouvrage à la pointe de l'ingénierie a été le maintien de la circulation ferroviaire avec 600 trains par jour durant les travaux ainsi que la coordination fine avec les autres travaux entrepris par les CFF. Sa pose en seulement trois nuits en novembre 2019 à l'aide d'une grue géante a été suivie par la population passionnée par ce chantier majeur.

www.rayonnez.ch



© www.photodrone.pro

Renens en
mouve»ent



tramway
lausannois

Le projet



Les partenaires



Schweizerische Eidgenossenschaft
Confédération suisse
Confederazione Svizzera
Confederaziun svizra



Office fédéral des transports OFT

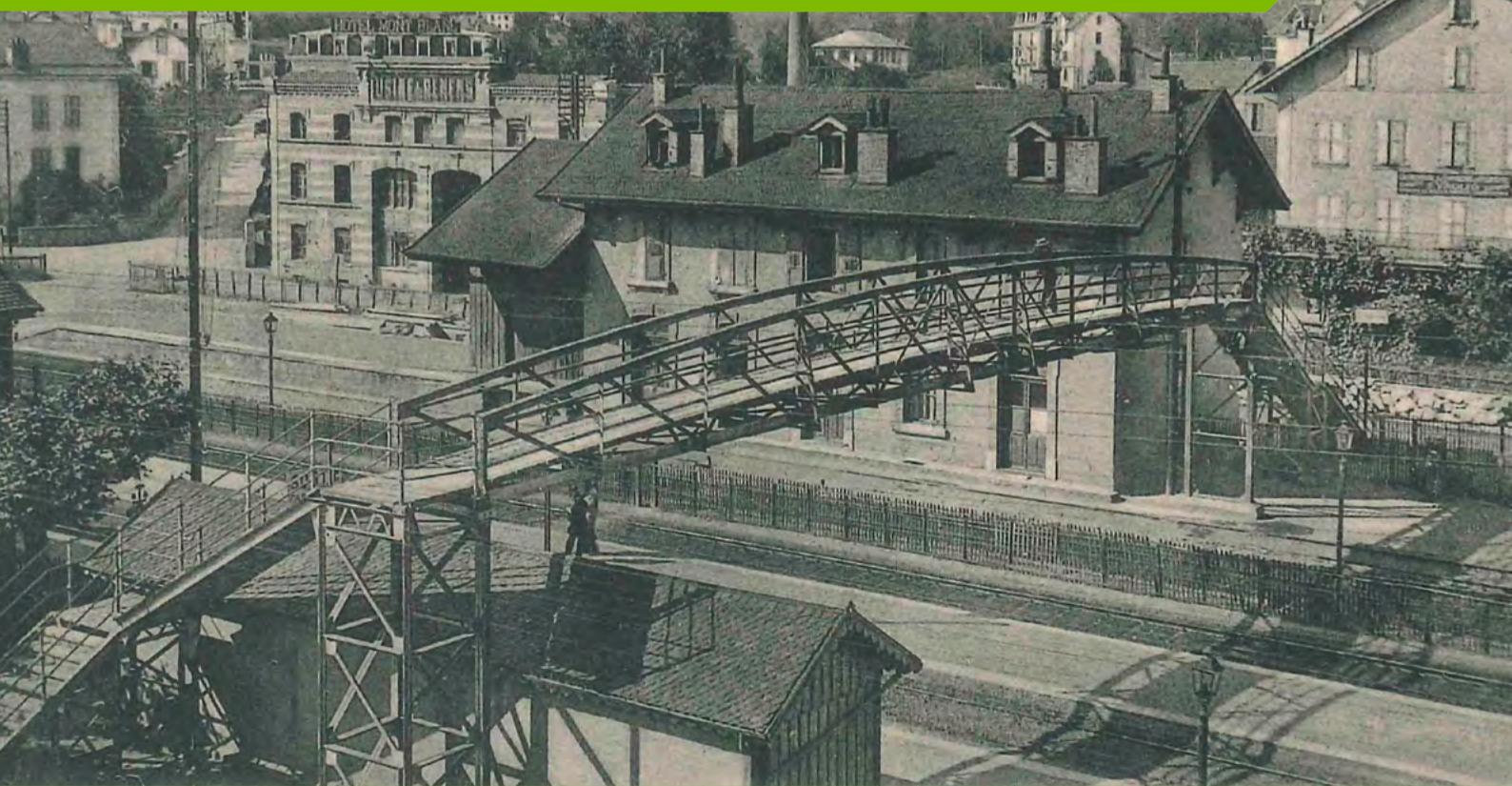
DÈS LE 25 MAI... RAYONNEZ!

Le Rayon Vert dans l'histoire

La construction de la passerelle Rayon Vert s'inscrit dans l'histoire des aménagements réalisés pour franchir les voies et relier les quartiers de la ville et ses activités qui se développent autour de la gare de Renens suite à l'arrivée du chemin de fer en 1855 et à la mise en service de la gare de triage en 1876. Le passage à niveau primitif est remplacé par un passage souterrain et, dès 1899, par une passerelle piétonne métallique. Cet ancêtre du Rayon Vert n'est en service qu'une dizaine d'années, avant de disparaître au profit du passage sous-voies aménagé lors de la construction de l'actuel bâtiment aux voyageurs. Le passage inférieur à piétons à l'est de la gare, baptisé du nom de la fête nationale, est inauguré le 1^{er}-Août 1937. L'aménagement de trottoirs entre les passages sous-voies de la gare et celui du 1^{er}-Août permet de créer un cheminement piéton continu d'un côté à l'autre des voies.

Avec entre temps plus de 25'000 voyageurs par jour, l'ensemble de la gare et de ces accès a dû être repensé pour faciliter les échanges nord sud et l'accès aux quais et aux transports publics. Dédiée à la mobilité douce, la passerelle Rayon Vert est le dernier né de ces ouvrages bâtis pour relier.

www.rayonnez.ch



Renens en
mouve^{ment}



tramway
lausannois

Le projet



Les partenaires



Schweizerische Eidgenossenschaft
Confédération suisse
Confederazione Svizzera
Confederaziun svizra

 SBB CFF FFS

Office fédéral des transports OFT